

**2020** **Финансовый отчет**  
3 квартал 2020 года



**RIETUMU**  
BANK

# Содержание

/ 3	Общая информация
/ 4	Структура АО «Rietumu Banka»
/ 5	Акционеры Банка Совет Банка Правление Банка
/ 6	Состав концерна
/ 7-11	Финансовые результаты
	Расчёт прибыли и убытков
	Балансовый отчет
	Показатели
	Нормативные требования
	Финансовые показатели
	Сводный отчет собственного капитала и минимальных требований к капиталу
	Расчёт показателя покрытия ликвидности
/ 12	Риск-менеджмент
/ 13	Приложение



## Миссия

Банк предлагает качественные и профессиональные финансовые услуги динамично развивающимся предприятиям и состоятельным частным лицам в Латвии, странах Балтии, ЕС и других регионах мира.

Своим клиентам Rietumu предоставляет сервис самого высокого уровня. Наш персонализированный и индивидуальный подход к оказанию услуг позволяет разрабатывать и предлагать каждому клиенту финансовые решения, максимально соответствующие потребностям его бизнеса и личным предпочтениям.

## Визия

Банк занимает ведущую позицию в сфере обслуживания корпоративных клиентов и управления капиталом в Латвии и на региональном уровне.

Банк продолжит укреплять свои позиции с целью обеспечения стабильной прибыльности и поддержания неизменно высоких показателей эффективности. В числе наших приоритетов – продолжение устойчивого роста, совершенствование технологической базы и поддержание качественной административной инфраструктуры.

Банк продолжит планомерно развивать систему контроля над рисками, а также способствовать дальнейшему повышению квалификации персонала и стимулировать профессиональный рост всех сотрудников.

Rietumu социально ответственный латвийский банк, оказывающий помощь и поддержку нуждающимся, которая осуществляется через учрежденный для этих целей Благотворительный фонд Rietumu.

## Стратегия деятельности

### АО Rietumu Banka

Для достижения целей банк применяет специально разработанную стратегию, основными приоритетами которой являются:

- / сотрудничество с клиентами, которые работают на международном уровне, и клиентами, которым принадлежат производственные предприятия, сети поставщиков и розничной торговли, транспортные и строительные компании; предприятия, ориентированные на импорт и экспорт, а также клиенты, ведущие трансграничную коммерческую деятельность;
- / управление капиталом и активами, брокерские услуги на фондовой бирже, сфера инвестиций и корпоративных финансов; межбанковское кредитование и инвестиции в ценные бумаги; привлечение кредитных ресурсов и вкладов физических и юридических лиц и т.д.;
- / повышение качества обслуживания клиентов, через усовершенствование существующих продуктов и разработку новых продуктов, которые соответствуют текущей рыночной ситуации и технологическим возможностям;
- / оптимизация внутренних процессов и информационных систем в рамках комплексной технологической модернизации.

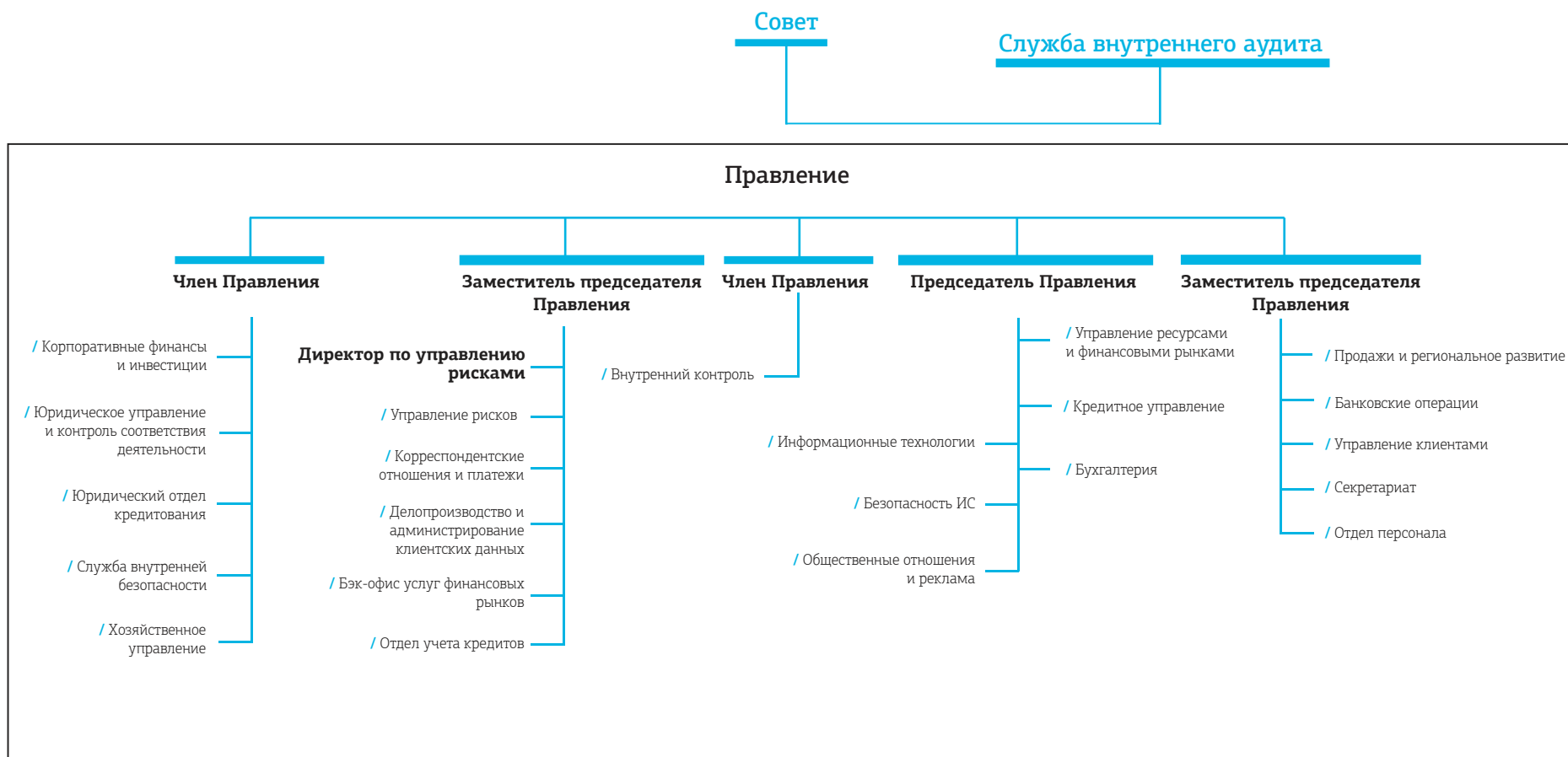
## Офис и представительства Банка

С информацией о главном офисе и представительствах Банка можно ознакомиться на сайте Rietumu в разделе «О Банке»

<https://www.rietumu.com/ru/about-bank/bank-details>



# Структура АО «Rietumi Banka»



Акционеры Банка	Количество акций с правом голоса	Номинальная стоимость одной акции	Оплаченный капитал в EUR	% от акций с правом голоса
<b>Предприятия - нерезиденты, всего</b>	<b>33 650 918</b>		<b>47 111 285</b>	<b>33.11%</b>
Boswell (International) Consulting Limited	33 650 918	1.4	47 111 285	33.11%
<b>Предприятия - резиденты, всего</b>	<b>51 278 829</b>		<b>71 790 361</b>	<b>50.46%</b>
SIA "Esterkin Family Investments" (Латвия)	33 660 627	1.4	47 124 878	33.12%
SIA "Suharenko Family Investments" (Латвия)	17 618 202	1.4	24 665 483	17.34%
<b>Другие</b>	<b>16 703 953</b>	<b>1.4</b>	<b>23 385 534</b>	<b>16.43%</b>
<b>Акции с правом голоса, всего</b>	<b>101 633 700</b>		<b>142 287 180</b>	<b>100.00%</b>
<b>Акции без права голоса</b>	<b>19 020 308</b>	<b>1.4</b>	<b>26 628 431</b>	
<b>Основной капитал, всего</b>	<b>120 654 008</b>		<b>168 915 611</b>	

## Совет Банка

Имя, фамилия	Должность	Дата назначения на должность и период
Леонид Эстеркин	Председатель Совета	14/05/2018-14/05/2021
Аркадий Сухаренко	Заместитель председателя Совета	14/05/2018-14/05/2021
Brendan Thomas Murphy	Заместитель председателя Совета	14/05/2018-14/05/2021
Dermot Fachtna Desmond	Член Совета	14/05/2018-14/05/2021
Валентин Блюгер	Член Совета	14/05/2018-14/05/2021

## Правление Банка

Имя, фамилия	Должность	Дата назначения на должность и период
Rolf Paul Fuls	Председатель Правления	23/09/2019 - 23/09/2022
Руслан Стецюк	Член Правления, Заместитель председателя Правления	23/09/2019 - 23/09/2022
Илья Сухаренко	Член Правления, Заместитель председателя Правления	23/09/2019 - 05/10/2020
Елена Бурая	Член Правления	23/09/2019 - 23/09/2022
Владлен Топчиан	Член Правления	24/08/2020 - 24/08/2023



В данном публичном квартальном отчете состав консолидированной группы (далее в тексте – концерн) определен в соответствии с Правилами Комиссии рынка финансов и капитала по подготовке публичных квартальных отчетов кредитных учреждений.

АО "Rietumu Banka" является материнской компанией концерна.

№	Название коммерческого общества	Регистрационный номер	Код места регистрации	Регистрационный адрес	Вид деятельности коммерческого общества*	Доля в основном капитале (%)	Доля прав голоса в коммерческом обществе (%)	Основание для включения в группу**
1.	AS "Rietumu Banka"	40003074497	LV	Latvia, Riga, Vesetas str. 7	BNK	100	100	MT
2.	SIA "RB Investments"	40003669082	LV	Latvia, Riga, Vesetas str. 7	CFI	100	100	MS
3.	SIA "Aleksandra muiža"	40103892782	LV	Latvia, Riga, Brivibas str. 91-23	PLS	100	100	MMS
4.	SIA "KI Zeme"	40103161381	LV	Latvia, Riga, Vesetas str. 7	PLS	100	100	MMS
5.	SIA "KI Nekustamie īpašumi"	40103182129	LV	Latvia, Riga, Vesetas str. 7	PLS	100	100	MMS
6.	SIA "Lilijas 28"	40103252765	LV	Latvia, Riga, Vesetas str. 7	PLS	100	100	MS
7.	SIA "Aristīda Briāna 9"	40003780729	LV	Latvia, Riga, Aristida Briana str. 9	PLS	100	100	MS
8.	SIA "Vesetas 7"	40103182735	LV	Latvia, Riga, Vesetas str. 7	PLS	100	100	MS
9.	Rietumu leasing OOO	100188077	BY	Belarus, Minsk, Odоеvskogo str. 117, 6th floor, office 9	LIZ	100	100	MS
10.	SIA "InCREDIT GROUP"	40103307404	LV	Latvia, Riga, Kr.Barona str. 130	CFI	51	51	MS
11.	SIA "KI-135"	40003970065	LV	Latvia, Riga, Brivibas str. 109	PLS	100	100	MMS
12.	SIA "U-10"	50103841951	LV	Latvia, Riga, Garozes str. 25-1	PLS	67	67	MMS
13.	SIA "ESP European Steel Production"	40103266905	LV	Latvia, Olaine, Rupnicu str. 4	PLS	100	100	MMS
14.	SIA "Ekoagro"	40003741971	LV	Latvia, Riga, Vesetas str. 7	PLS	100	100	MMS
15.	AS Rietumu Asset Management IPS	40103753360	LV	Latvia, Riga, Vesetas str. 7	CFI	100	100	MS
16.	SIA "Overseas Estates"	40003943207	LV	Latvia, Ventspils, Dzintaru str. 3A	PLS	100	100	MS
17.	KI Invest OOO	1157746168007	RU	Russia, Moscow, 117246. Nauchnij pr. 19	PLS	100	100	MMS
18.	SIA "Euro Textile Group"	40003660929	LV	Latvia, Riga, Ganību dambis 30	PLS	100	100	MS
19.	SIA "KI FUND"	40203088127	LV	Latvia, Riga, Vesetas str. 7	PLS	100	100	MS

\* BNK - банк; ENI - учреждение электронной коммерции; IBS - брокерское общество вложений; IPS - общество по управлению вложениями; PFO - пенсионный фонд; LIZ - лизинговая компания; CFI - другое финансовое учреждение; PLS - вспомогательное общество.

\*\* MS - дочернее общество; MMS - дочернее общество дочернего общества; MT - материнское общество; CT-другое общество.



## Расчет прибыли и убытков

	000'EUR			
	Банк 30.09.2020 Неаудированный	Концерн 30.09.2020 Неаудированный	Банк 30.09.2019 Неаудированный	Концерн 30.09.2019 Неаудированный
Процентные доходы	30 325	38 089	29 962	37 336
Процентные расходы	-12 905	-13 174	-12 987	-13 324
Доходы от дивидендов	2 943	57	3 225	118
Комиссионные доходы	13 702	14 081	26 554	26 925
Комиссионные расходы	-3 004	-3 349	-18 464	-18 894
*Чистая прибыль / (убытки) от прекращения признания финансовых активов и финансовых обязательств, не учитываемых по справедливой стоимости с отражением ее изменения в отчете прибыли или убытков*	2 743	2 743	1 315	951
Чистая прибыль/(убытки) от финансовых активов и обязательств, учитываемых по справедливой стоимости с отражением ее изменения в отчете прибыли или убытков	-208	-209	92	28
Чистая прибыль / (убытки) от курсовой разницы	4 213	360	8 581	9 606
Прибыль/(убытки) от прекращения признания нефинансовых активов	738	842	24	-39
Прочие доходы	1 189	6 584	2 280	7 740
Прочие расходы	-19	-1 497	-9	-137
Административные расходы	-18 717	-27 024	-18 643	-26 552
Износ	-1 895	-1 611	-2 175	-2 996
Накопления (или аннулирование накоплений)	-89	-105	-18	-29
Убытки от уменьшения стоимости (или аннулирование обесценения)	-594	-3 573	1 085	378
<b>Прибыль до уплаты подоходного налога</b>	<b>18 422</b>	<b>12 214</b>	<b>20 822</b>	<b>21 111</b>
Подоходный налог	-314	-566	-224	-960
<b>Прибыль отчетного периода</b>	<b>18 108</b>	<b>11 648</b>	<b>20 598</b>	<b>20 151</b>
Прочий совокупный доход за отчетный период	-7 766	-7 885	5 627	5 914



## Балансовый отчет

	000'EUR			
	Банк 30.09.2020	Концерн 30.09.2020	Банк 31.12.2019	Концерн 31.12.2019
	Неаудированный	Неаудированный	Аудированный*	Неаудированный
<b>АКТИВЫ</b>				
Касса и требования к центробанкам, до востребования	307 721	307 747	503 072	503 089
Требования к кредитным учреждениям, до востребования	48 901	50 141	80 911	81 493
Финансовые активы, оцениваемые по справедливой стоимости с отражением в отчете прибыли/убытков	9 551	9 657	10 049	10 155
Финансовые активы, оцениваемые по справедливой стоимости с отражением в прочем совокупном доходе	349 950	349 950	290 490	290 490
Финансовые активы, оцениваемые по амортизированной стоимости	699 732	641 694	699 059	645 827
Кредиты и дебиторская задолженность, нетто	636 182	578 144	638 523	585 291
в т.ч.				
кредиты, брутто	666 903	594 094	668 721	599 782
ожидаемые убытки	-30 721	-15 950	-30 198	-14 491
этап 1	-1 476	-1 811	-1 634	-2 016
этап 2	-912	-1 035	-177	-274
этап 3	-28 333	-13 104	-28 387	-12 201
Долговые бумаги, нетто	63 550	63 550	60 536	60 536
в т.ч.				
долговые бумаги, брутто	64 695	64 695	61 199	61 199
ожидаемые убытки	-1 145	-1 145	-663	-663
этап 1	-587	-587	-617	-617
этап 2	-558	-558	-38	-38
этап 3	-	-	-8	-8
Материальные активы	69 309	127 553	69 768	128 472
основные средства	35 654	37 412	34 654	38 413
вложения в недвижимость	33 655	90 141	35 114	90 059
Нематериальные активы	1 889	1 904	2 074	2 092
Инвестиции в дочерние компании, совместные предприятия и ассоциированные компании	29 465	3 233	29 466	3 235
Налоговые активы	16	832	174	395
Прочие активы	18 316	22 554	33 065	40 280
Долгосрочные активы и группы выбытия, классифицированные как удерживаемые для продажи	-	62	596	763
<b>Активы всего:</b>	<b>1 534 850</b>	<b>1 515 327</b>	<b>1 718 724</b>	<b>1 706 291</b>
<b>ОБЯЗАТЕЛЬСТВА, СОБСТВЕННЫЙ КАПИТАЛ И РЕЗЕРВЫ</b>				
Обязательства перед кредитными учреждениями, до востребования	3 272	3 383	2 920	2 920
Финансовые обязательства, оцениваемые по справедливой стоимости с отражением в отчете прибыли/убытков	1 025	1 025	94	94
Финансовые обязательства, отраженные по амортизированной стоимости приобретения	1 169 617	1 144 548	1 352 529	1 326 265
Налоговые обязательства	-	182	-	148
Накопления	34 241	34 209	34 154	34 106
Прочие обязательства	8 583	7 816	41 257	20 908
<b>Обязательства всего</b>	<b>1 216 738</b>	<b>1 191 163</b>	<b>1 410 954</b>	<b>1 384 441</b>
<b>Капитал и резервы</b>	<b>318 112</b>	<b>324 164</b>	<b>307 770</b>	<b>321 850</b>
в том числе:				
оплаченный основной капитал	168 916	168 916	168 916	168 916
эмиссионная наценка акций	52 543	52 543	52 543	52 543
резервный капитал	23	23	23	23
нераспределенная прибыль прошлых лет	82 710	93 642	64 279	71 882
нераспределенная прибыль отчетного года	18 108	10 796	18 431	21 739
резерв на переоценку основных средств	-	1 870	-	1 890
резерв на переоценку финансовых активов, оцениваемых по справедливой стоимости	-4 188	-4 188	3 578	3 578
резерв переоценки валюты	-	-2 958	-	-2 859
неконтрольная доля участия	-	3 520	-	4 138
<b>Капитал и резервы и обязательства всего:</b>	<b>1 534 850</b>	<b>1 515 327</b>	<b>1 718 724</b>	<b>1 706 291</b>
<b>Внебалансовые обязательства и гарантии, нетто</b>	<b>156 373</b>	<b>103 002</b>	<b>151 728</b>	<b>109 571</b>
в том числе:				
внебалансовые обязательства и гарантии, брутто	156 614	103 211	151 882	109 676
ожидаемые убытки	-241	-209	-154	-105
этап 1	-230	-198	-122	-105
этап 2	-11	-11	-32	-

\* Информация подготовлена на основании данных аудированного отчета за 31 декабря 2019 года.





## Показатели

	Банк 30.09.2020 Неаудированный	Концерн 30.09.2020 Неаудированный	Банк 31.12.2019 Аудированный*	Концерн 31.12.2019 Неаудированный
ROE <sup>1</sup>	7.89%	4.62%	4.76%	5.75%
ROA <sup>2</sup>	1.69%	0.94%	1.10%	1.30%

## Нормативные требования

	Банк 30.09.2020 Неаудированный	Концерн 30.09.2020 Неаудированный	Банк 31.12.2019 Аудированный*	Концерн 31.12.2019 Неаудированный
Показатель достаточности капитала	20.15%	20.70%	21.96%	22.48%

## Финансовые показатели

	Банк 30.09.2020 Неаудированный	Концерн 30.09.2020 Неаудированный	Банк 31.12.2019 Аудированный*	Концерн 31.12.2019 Неаудированный
Отношение собственного капитала к кредитному портфелю	50.00%	56.07%	48.20%	54.99%
Отношение кредитного портфеля к активам	41.45%	38.15%	37.15%	34.30%
Отношение собственного капитала к активам	20.73%	21.39%	17.91%	18.86%
Отношение депозитов к кредитам	183.85%	197.97%	208.69%	226.60%

<sup>1</sup>ROE - Отношение чистой прибыли отчетного периода к средней величине собственного капитала

<sup>2</sup>ROA - Отношение чистой прибыли отчетного периода к средней величине всех активов

\* Информация подготовлена на основании данных аудированного отчета за 31 декабря 2019 года.



## Сводный отчет собственного капитала и минимальных требований к капиталу

№	Наименование позиции	Банк	Концерн
		000'EUR 30.09.2020	000'EUR 30.09.2020
<b>1</b>	<b>Собственный капитал (1.1.+1.2.)</b>	<b>276 073</b>	<b>282 747</b>
1.1.	Капитал первого уровня (1.1.1.+1.1.2.)	252 983	259 657
1.1.1.	Основной капитал первого уровня	252 983	259 657
1.1.2.	Дополнительный капитал первого уровня	-	-
1.2.	Капитал второго уровня	23 090	23 090
<b>2</b>	<b>Общая сумма требований к капиталу по рискам (2.1.+2.2.+2.3.+2.4.+2.5.+2.6.+2.7.)</b>	<b>1 369 919</b>	<b>1 365 961</b>
2.1.	Взвешенная стоимость риска рискованных сделок по кредитному риску, кредитному риску контрагента, риску снижения возмещаемой стоимости и риску неоплаченной поставки	1 200 885	1 164 616
2.2.	Общая сумма требований к капиталу по риску расчетов/поставок	-	-
2.3.	Общая сумма требований к капиталу по риску позиции, валютному риску и товарному риску	4 292	7 634
2.4.	Общая сумма требований к капиталу по операционному риску	164 700	193 669
2.5.	Общая сумма требований к капиталу для коррекции стоимости кредитов	42	42
2.6.	Общая сумма требований к капиталу по рискам больших сделок в торговом портфеле	-	-
2.7.	Сумма требований к капиталу по прочим рискам	-	-
<b>3</b>	<b>Показатели и уровни капитала</b>		
3.1.	Показатель основного капитала первого уровня (1.1.1./2.*100)	18.47	19.01
3.2.	Избыток (+)/ недостаток (-) основного капитала первого уровня (1.1.1.-2.*4.5%)	191 337	198 189
3.3.	Показатель капитала первого уровня (1.1./2.*100)	18.47	19.01
3.4.	Избыток (+)/недостаток(-) капитала первого уровня (1.1.-2.*6%)	170 788	177 699
3.5.	Общий показатель капитала (1./2.*100)	20.15	20.70
3.6.	Общий избыток (+)/ недостаток (-) капитала (1.-2.*8%)	166 479	173 470
<b>4</b>	<b>Резервные требования общего капитала (4.1.+4.2.+4.3.+4.4.+4.5.)</b>	<b>51 675</b>	<b>51 533</b>
4.1.	Резерв сохранения капитала	34 248	34 149
4.2.	Резерв сохранения в связи с макропруденциальным или системным риском, выявленным на уровне государства-участника	-	-
4.3.	Антициклический резерв капитала, специфический для организации	303	309
4.4.	Резерв капитала для системного риска	-	-
4.5.	Прочий резерв капитала для организации системного значения	17 124	17 075
<b>5</b>	<b>Показатели капитала с учетом коррекции</b>		
5.1.	Размер коррекции стоимости активов, применяемый для пруденциальных целей	-	-
5.2.	Показатель основного капитала первого уровня с учетом коррекции, указанной в строке 5.1.	18.47%	19.01%
5.3.	Показатель капитала первого уровня с учетом коррекции, указанной в строке 5.1.	18.47%	19.01%
5.4.	Общий показатель капитала с учетом коррекции, указанной в строке 5.1.	20.15%	20.70%



### Информация о показателях собственного капитала и достаточности капитала, если кредитная организация применяет переходный период для смягчения влияния МСФО (IFRS) 9 на капитал

№	Наименование позиции	Банк	Концерн
		000'EUR 30.09.2020	000'EUR 30.09.2020
1.A	Собственный капитал, если переходный период МСФО (IFRS) 9 не применяется	270 822	278 105
1.1.A	Капитал первого уровня, если переходный период МСФО (IFRS) 9 не применяется	247 733	255 015
1.1.1.A	Основной капитал первого уровня, если переходный период МСФО (IFRS) 9 не применяется	247 733	255 015
2.A	Общая сумма рискованных сделок, если переходный период МСФО (IFRS) 9 не применяется	1 363 606	1 360 875
3.1.A	Показатель основного капитала первого уровня, если переходный период МСФО (IFRS) 9 не применяется	18.17%	18.74%
3.3.A	Показатель капитала первого уровня, если переходный период МСФО (IFRS) 9 не применяется	18.17%	18.74%
3.5.A	Общий показатель капитала, если переходный период МСФО (IFRS) 9 не применяется	19.86%	20.44%

### Расчет показателя покрытия ликвидности

№	Наименование позиции	Банк	Концерн
		000'EUR 30.09.2020	000'EUR 30.09.2020
1	Резерв ликвидности	382 126	382 126
2	Исходящие чистые денежные потоки	109 382	108 913
3	Показатель покрытия ликвидности (%)	349.35%	350.85%



С информацией о риск-менеджменте можно ознакомиться в последнем опубликованном годовом отчете Банка:

<https://www.rietumu.com/ru/about-bank/bank-finance/bank-finance-audited>



## Анализ концентрации портфеля ценных бумаг Банка и Концерна

Портфель ценных бумаг Банка и Концерна по странам, в которых общая учетная стоимость эмитированных ценных бумаг превышает 10 процентов от собственного капитала Банка.

000'EUR					
30.09.2020 Неаудированный	Финансовые инструменты, оцениваемые по справедливой стоимости с отражением в отчете прибыли/убытков	Финансовые инструменты, оцениваемые по справедливой стоимости с отражением в прочем совокупном доходе	Финансовые инструменты, оцениваемые по амортизированной стоимости	ВСЕГО:	% к собственному капиталу*
Эмитент					
<b>Нидерланды</b>					
Государственные ценные бумаги	-	-	-	-	
Кредитные учреждения	-	10 690	-	10 690	
Другие финансовые корпорации	-	5 036	-	5 036	
Нефинансовые корпорации	-	11 428	3 266	14 694	
<b>Всего:</b>	-	<b>27 154</b>	<b>3 266</b>	<b>30 420</b>	<b>9.56%</b>
<b>Люксембург</b>					
Государственные ценные бумаги	-	-	-	-	
Кредитные учреждения	-	1 015	-	1 015	
Другие финансовые корпорации	-	1 053	25 497	26 550	
Нефинансовые корпорации	-	8 880	-	8 880	
<b>Всего:</b>	-	<b>10 948</b>	<b>25 497</b>	<b>36 445</b>	<b>11.46%</b>
<b>США</b>					
Государственные ценные бумаги	-	-	-	-	
Кредитные учреждения	-	860	-	860	
Другие финансовые корпорации	7 506	11 053	-	18 559	
Нефинансовые корпорации	3	31 840	2 942	34 785	
<b>Всего:</b>	<b>7 509</b>	<b>43 753</b>	<b>2 942</b>	<b>54 204</b>	<b>17.04%</b>
<b>Ценные бумаги других стран:</b>	<b>1 840</b>	<b>268 095</b>	<b>31 845</b>	<b>301 780</b>	
<b>Всего портфель ценных бумаг:</b>	<b>9 349</b>	<b>349 950</b>	<b>63 550</b>	<b>422 849</b>	

\* Общий остаток по эмитентам одного государства в процентах от собственного капитала Банка

