

**2020** **Финансовый отчет**  
1 квартал 2020 года



**RIETUMU**  
BANK

# Содержание

/ 3	Общая информация
/ 4	Структура АО «Rietumu Banka»
/ 5	Акционеры Банка Совет Банка Правление Банка
/ 6-7	Состав концерна
/ 8-12	Финансовые результаты
	Расчёт прибыли и убытков
	Балансовый отчет
	Показатели
	Нормативные требования
	Финансовые показатели
	Сводный отчет собственного капитала и минимальных требований к капиталу
	Расчёт показателя покрытия ликвидности
/ 13	Риск-менеджмент
/ 14	Приложение



## Миссия

Банк предлагает качественные и профессиональные финансовые услуги динамично развивающимся предприятиям и состоятельным частным лицам в Латвии, странах Балтии, ЕС и других регионах мира.

Своим клиентам Rietumu предоставляет сервис самого высокого уровня. Наш персонализированный и индивидуальный подход к оказанию услуг позволяет разрабатывать и предлагать каждому клиенту финансовые решения, максимально соответствующие потребностям его бизнеса и личным предпочтениям.

## Визия

Банк занимает ведущую позицию в сфере обслуживания корпоративных клиентов и управления капиталом в Латвии и на региональном уровне.

Банк продолжит укреплять свои позиции с целью обеспечения стабильной прибыльности и поддержания неизменно высоких показателей эффективности. В числе наших приоритетов – продолжение устойчивого роста, совершенствование технологической базы и поддержание качественной административной инфраструктуры.

Банк продолжит планомерно развивать систему контроля над рисками, а также способствовать дальнейшему повышению квалификации персонала и стимулировать профессиональный рост всех сотрудников.

Rietumu социально ответственный латвийский банк, оказывающий помощь и поддержку нуждающимся, которая осуществляется через учрежденный для этих целей Благотворительный фонд Rietumu.

## Стратегия деятельности

### АО Rietumu Banka

Для достижения целей банк применяет специально разработанную стратегию, основными приоритетами которой являются:

- / сотрудничество с клиентами, которые работают на международном уровне, и клиентами, которым принадлежат производственные предприятия, сети поставщиков и розничной торговли, транспортные и строительные компании; предприятия, ориентированные на импорт и экспорт, а также клиенты, ведущие трансграничную коммерческую деятельность;
- / управление капиталом и активами, брокерские услуги на фондовой бирже, сфера инвестиций и корпоративных финансов; межбанковское кредитование и инвестиции в ценные бумаги; привлечение кредитных ресурсов и вкладов физических и юридических лиц и т.д.;
- / повышение качества обслуживания клиентов, через усовершенствование существующих продуктов и разработку новых продуктов, которые соответствуют текущей рыночной ситуации и технологическим возможностям;
- / оптимизация внутренних процессов и информационных систем в рамках комплексной технологической модернизации.

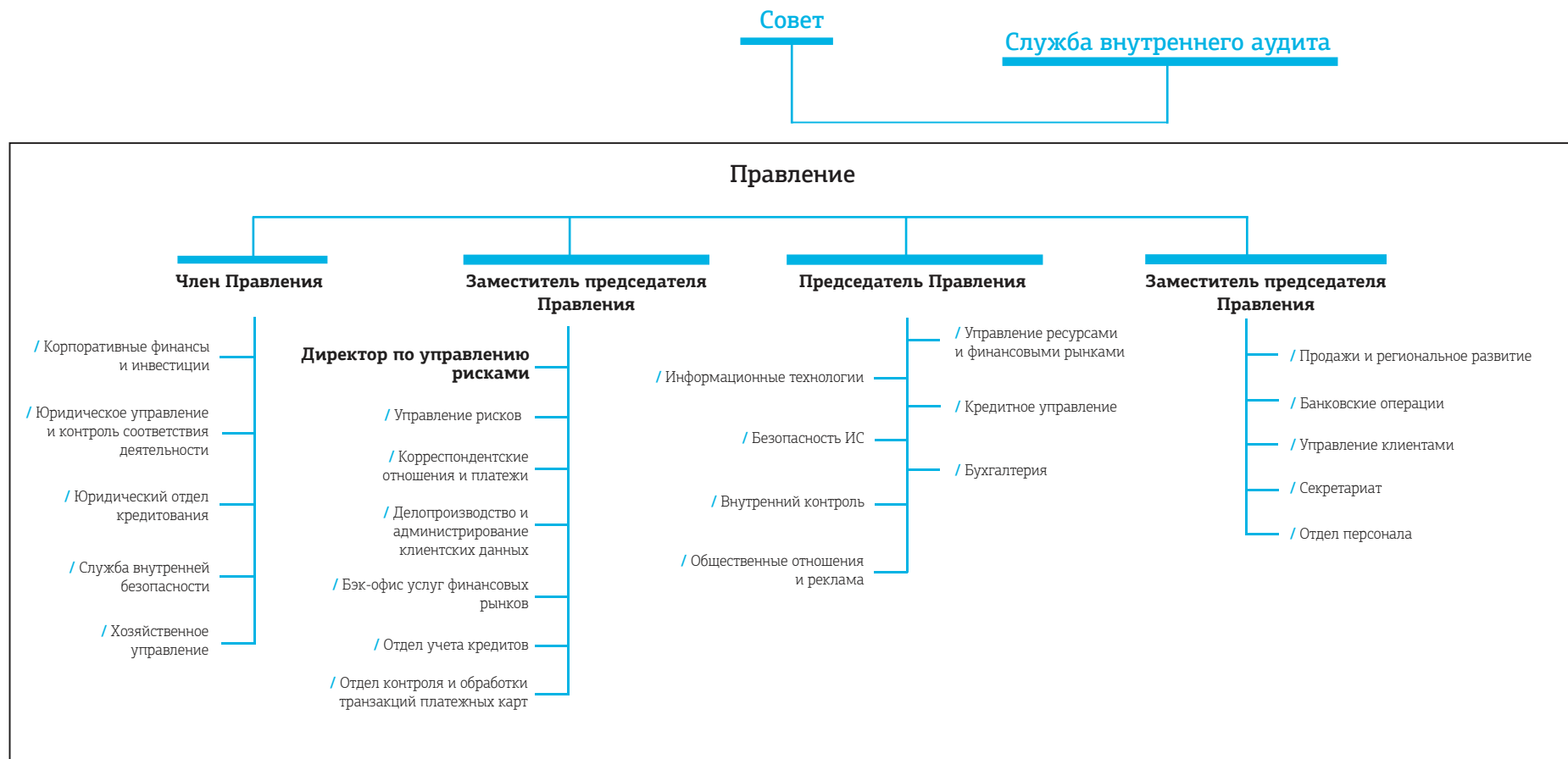
## Офис и представительства Банка

С информацией о главном офисе и представительствах Банка можно ознакомиться на сайте Rietumu в разделе «О Банке»

<http://www.rietumu.ru/bank-offices>



# Структура АО «Rietumi Banka»



Акционеры Банка	Количество акций с правом голоса	Номинальная стоимость одной акции	Оплаченный капитал в EUR	% от акций с правом голоса
<b>Предприятия - нерезиденты, всего</b>	<b>33 650 918</b>		<b>47 111 285</b>	<b>33.11%</b>
Boswell (International) Consulting Limited	33 650 918	1.4	47 111 285	33.11%
<b>Предприятия - резиденты, всего</b>	<b>51 278 829</b>		<b>71 790 361</b>	<b>50.46%</b>
SIA "Esterkin Family Investments" (Латвия)	33 660 627	1.4	47 124 878	33.12%
SIA "Suharenko Family Investments" (Латвия)	17 618 202	1.4	24 665 483	17.34%
<b>Другие</b>	<b>16 703 953</b>	<b>1.4</b>	<b>23 385 534</b>	<b>16.43%</b>
<b>Акции с правом голоса, всего</b>	<b>101 633 700</b>		<b>142 287 180</b>	<b>100.00%</b>
<b>Акции без права голоса</b>	<b>19 020 308</b>	<b>1.4</b>	<b>26 628 431</b>	
<b>Основной капитал, всего</b>	<b>120 654 008</b>		<b>168 915 611</b>	

## Совет Банка

Имя, фамилия	Должность	Дата назначения на должность и период
Леонид Эстеркин	Председатель Совета	14/05/2018-14/05/2021
Аркадий Сухаренко	Заместитель председателя Совета	14/05/2018-14/05/2021
Brendan Thomas Murphy	Заместитель председателя Совета	14/05/2018-14/05/2021
Dermot Fachtna Desmond	Член Совета	14/05/2018-14/05/2021
Валентин Блюгер	Член Совета	14/05/2018-14/05/2021

## Правление Банка

Имя, фамилия	Должность	Дата назначения на должность и период
Rolf Paul Fuls	Председатель Правления	23/09/2019 - 23/09/2022
Руслан Стецюк	Член Правления, Заместитель председателя Правления	23/09/2019 - 23/09/2022
Илья Сухаренко	Член Правления, Заместитель председателя Правления	23/09/2019 - 23/09/2022
Елена Буряя	Член Правления	23/09/2019 - 23/09/2022



В данном публичном квартальном отчете состав консолидированной группы (далее в тексте – концерн) определен в соответствии с Правилами Комиссии рынка финансов и капитала по подготовке публичных квартальных отчетов кредитных учреждений.

АО "Rietumu Banka" является материнской компанией концерна.

1/2

№.	Название коммерческого общества	Регистрационный номер	Код места регистрации	Регистрационный адрес	Вид деятельности коммерческого общества*	Доля в основном капитале (%)	Доля прав голоса в коммерческом обществе (%)	Основание для включения в группу**
1.	AS "Rietumu Banka"	40003074497	LV	Latvia, Riga, Vesetas str. 7	BNK	100	100	MT
2.	SIA "RB Investments"	40003669082	LV	Latvia, Riga, Vesetas str. 7	CFI	100	100	MS
3.	SIA "Aleksandra muiža"	40103892782	LV	Latvia, Riga, Brivibas str. 91-23	PLS	100	100	MMS
4.	SIA "KI Zeme"	40103161381	LV	Latvia, Riga, Vesetas str. 7	PLS	100	100	MMS
5.	SIA "KI Nekustamie īpašumi"	40103182129	LV	Latvia, Riga, Vesetas str. 7	PLS	100	100	MMS
6.	SIA "Lilijas 28"	40103252765	LV	Latvia, Riga, Vesetas str. 7	PLS	100	100	MMS
7.	SIA "Aristīda Briāna 9"	40003780729	LV	Latvia, Riga, Aristida Briana str. 9	PLS	100	100	MMS
8.	SIA "Vesetas 7"	40103182735	LV	Latvia, Riga, Vesetas str. 7	PLS	100	100	MS
9.	Rietumu leasing OOO	100188077	BY	Belarus, Minsk, Odоеvskogo str. 117, 6th floor, office 9	LIZ	100	100	MS
10.	SIA "InCREDIT GROUP"	40103307404	LV	Latvia, Riga, Kr.Barona str. 130	CFI	51	51	MS
11.	SIA "KI-135"	40003970065	LV	Latvia, Riga, Brivibas str. 109	PLS	100	100	MMS
12.	SIA "U-10"	50103841951	LV	Latvia, Riga, Garozes str. 25-1	PLS	67	67	MMS

\* BNK - банк; ENI - учреждение электронной коммерции; IBS - брокерское общество вложений; IPS - общество по управлению вложениями; PFO - пенсионный фонд; LIZ - лизинговая компания; CFI - другое финансовое учреждение; PLS - вспомогательное общество.

\*\* MS - дочернее общество; MMS - дочернее общество дочернего общества; MT - материнское общество; СТ-другое общество.



№	Название коммерческого общества	Регистрационный номер	Код места регистрации	Регистрационный адрес	Вид деятельности коммерческого общества*	Доля в основном капитале (%)	Доля прав голоса в коммерческом обществе (%)	Основание для включения в группу**
13.	SIA "ESP European Steel Production"	40103266905	LV	Latvia, Olaine, Rupnicu str. 4	PLS	100	100	MMS
14.	SIA "Ekoagro"	40003741971	LV	Latvia, Riga, Vesetas str. 7	PLS	100	100	MMS
15.	AS Rietumu Asset Management IPS	40103753360	LV	Latvia, Riga, Vesetas str. 7	CFI	100	100	MS
16.	SIA "Overseas Estates"	40003943207	LV	Latvia, Ventspils, Dzintaru str. 3A	PLS	100	100	MS
17.	KI Invest OOO	1157746168007	RU	Russia, Moscow, 117246. Nauchnij pr. 19	PLS	100	100	MS
18.	SIA "Euro Textile Group"	40003660929	LV	Latvia, Riga, Ganibu dambis 30	PLS	100	100	MS
19.	SIA "KI FUND"	40203088127	LV	Latvia, Riga, Vesetas str. 7	PLS	100	100	MMS

\* BNK - банк; ENI - учреждение электронной коммерции; IBS - брокерское общество вложений; IPS - общество по управлению вложениями; PFO - пенсионный фонд; LIZ - лизинговая компания; CFI - другое финансовое учреждение; PLS - вспомогательное общество.

\*\* MS - дочернее общество; MMS - дочернее общество дочернего общества; MT - материнское общество; CT - другое общество.



## Расчет прибыли и убытков

	000'EUR			
	Банк 31.03.2020 Неаудированный	Концерн 31.03.2020 Неаудированный	Банк 31.03.2019 Неаудированный	Концерн 31.03.2019 Неаудированный
Процентные доходы	10 271	12 777	9 140	11 860
Процентные расходы	-4 634	-4 757	-4 415	-4 501
Доходы от дивидендов	29	29	1 304	1 307
Комиссионные доходы	4 092	4 191	8 442	8 520
Комиссионные расходы	-1 424	-1 533	-5 855	-5 996
Чистая прибыль / убытки от прекращения признания финансовых активов и финансовых обязательств, не учитываемых по справедливой стоимости с отражением ее изменения в отчете прибыли или убытков	1 334	1 334	70	70
Чистая прибыль/убытки от финансовых активов и обязательств, учитываемых по справедливой стоимости с отражением её изменения в отчете прибыли или убытков	-133	-133	81	114
Чистая прибыль / убытки от курсовой разницы	1 771	-704	2 869	3 448
Прибыль/убытки от прекращения признания нефинансовых активов	267	277	84	157
Прочие доходы	286	1 293	400	3 732
Прочие расходы	-48	-314	-4	-108
Административные расходы	-6 531	-9 598	-5 404	-8 379
Износ	-718	-802	-735	-1 001
Накопления (или аннулирование накоплений)	-188	-180	19	-3
Убытки от уменьшения стоимости (или аннулирование обесценения)	2 418	972	1 156	797
<b>Прибыль до уплаты подоходного налога</b>	<b>6 792</b>	<b>2 852</b>	<b>7 152</b>	<b>10 017</b>
Подоходный налог	104	470	245	-36
<b>Прибыль отчетного периода</b>	<b>6 896</b>	<b>3 322</b>	<b>7 397</b>	<b>9 981</b>
Прочий совокупный доход за отчетный период	-29 953	-29 951	3 901	4 051





## Балансовый отчет

		000'EUR			
		Банк	Концерн	Банк	Концерн
		31.03.2020	31.03.2020	31.12.2019	31.12.2019
		Неаудированный	Неаудированный	Аудированный*	Неаудированный
<b>АКТИВЫ</b>					
Касса и требования к центробанкам, до востребования		325 949	325 961	503 072	503 089
Требования к кредитным учреждениям, до востребования		58 382	59 137	80 911	81 493
Финансовые активы, оцениваемые по справедливой стоимости с отражением в отчете прибыли/убытков		9 899	10 005	10 049	10 155
Финансовые активы, оцениваемые по справедливой стоимости с отражением в прочем совокупном доходе		321 827	321 827	290 490	290 490
Финансовые активы, оцениваемые по амортизированной стоимости		716 765	660 374	699 059	645 827
Кредиты и дебиторская задолженность, нетто		655 473	599 082	638 523	585 291
в т.ч.	кредиты, брутто	685 154	612 951	668 721	599 782
	ожидаемые убытки	-29 681	-13 869	-30 198	-14 491
	этап 1	-2 004	-2 384	-1 634	-2 016
	этап 2	-448	-443	-177	-274
	этап 3	-27 229	-11 042	-28 387	-12 201
Долговые бумаги, нетто		61 292	61 292	60 536	60 536
в т.ч.	долговые бумаги, брутто	61 961	61 961	61 199	61 199
	ожидаемые убытки	-669	-669	-663	-663
	этап 1	-623	-623	-617	-617
	этап 2	-46	-46	-38	-38
	этап 3	-	-	-8	-8
Материальные активы		71 336	128 483	69 768	128 472
	основные средства	36 349	37 732	34 654	38 413
	вложения в недвижимость	34 987	90 751	35 114	90 059
Нематериальные активы		1 980	1 994	2 074	2 092
Инвестиции в дочерние компании, совместные предприятия и ассоциированные компании		29 466	3 235	29 466	3 235
Налоговые активы		375	1 021	174	395
Прочие активы		13 365	19 005	33 065	40 280
Долгосрочные активы и группы выбытия, классифицированные как удерживаемые для продажи		-	104	596	763
<b>Активы всего:</b>		<b>1 549 344</b>	<b>1 531 146</b>	<b>1 718 724</b>	<b>1 706 291</b>
<b>ОБЯЗАТЕЛЬСТВА, СОБСТВЕННЫЙ КАПИТАЛ И РЕЗЕРВЫ</b>					
Обязательства перед кредитными учреждениями, до востребования		3 781	3 805	2 920	2 920
Финансовые обязательства, оцениваемые по справедливой стоимости с отражением в отчете прибыли/убытков		4 018	4 018	94	94
Финансовые обязательства, отраженные по амортизированной стоимости приобретения		1 178 073	1 171 816	1 352 529	1 326 265
Налоговые обязательства		-	219	-	148
Накопления		34 341	34 285	34 154	34 106
Прочие обязательства		44 417	21 773	41 257	20 908
<b>Обязательства всего</b>		<b>1 264 630</b>	<b>1 235 916</b>	<b>1 410 954</b>	<b>1 384 441</b>
<b>Капитал и резервы</b>		<b>284 714</b>	<b>295 230</b>	<b>307 770</b>	<b>321 850</b>
в том числе:	оплаченный основной капитал	168 916	168 916	168 916	168 916
	эмиссионная наценка акций	52 543	52 543	52 543	52 543
	резервный капитал	23	23	23	23
	нераспределенная прибыль прошлых лет	82 710	93 628	64 279	71 882
	нераспределенная прибыль отчетного года	6 896	2 916	18 431	21 739
	резерв на переоценку основных средств	-	1 883	-	1 890
	резерв на переоценку финансовых активов, оцениваемых по справедливой стоимости	-26 374	-26 374	3 578	3 578
	резерв переоценки валюты	-	-2 851	-	-2 859
	неконтрольная доля участия	-	4 546	-	4 138
<b>Капитал и резервы и обязательства всего:</b>		<b>1 549 344</b>	<b>1 531 146</b>	<b>1 718 724</b>	<b>1 706 291</b>
<b>Внебалансовые обязательства и гарантии, нетто</b>		<b>150 757</b>	<b>108 998</b>	<b>151 728</b>	<b>109 571</b>
в том числе:	внебалансовые обязательства и гарантии, брутто	151 099	109 283	151 882	109 676
	ожидаемые убытки	-342	-285	-154	-105
	этап 1	-291	-268	-122	-105
	этап 2	-51	-17	-32	-

\* Информация подготовлена на основании данных аудированного отчета за 31 декабря 2019 года.



## Показатели

	Банк 31.03.2020 Неаудированный	Концерн 31.03.2020 Неаудированный	Банк 31.12.2019 Аудированный*	Концерн 31.12.2019 Неаудированный
ROE <sup>1</sup>	9.14%	3.95%	4.76%	5.75%
ROA <sup>2</sup>	1.71%	0.76%	1.10%	1.30%

## Нормативные требования

	Банк 31.03.2020 Неаудированный	Концерн 31.03.2020 Неаудированный	Банк 31.12.2019 Аудированный*	Концерн 31.12.2019 Неаудированный
Показатель достаточности капитала	19.69%	20.35%	21.96%	22.48%

## Финансовые показатели

	Банк 31.03.2020 Неаудированный	Концерн 31.03.2020 Неаудированный	Банк 31.12.2019 Аудированный*	Концерн 31.12.2019 Неаудированный
Отношение собственного капитала к кредитному портфелю	43.44%	49.28%	48.20%	54.99%
Отношение кредитного портфеля к активам	42.31%	39.13%	37.15%	34.30%
Отношение собственного капитала к активам	18.38%	19.28%	17.91%	18.86%
Отношение депозитов к кредитам	179.73%	195.60%	208.69%	226.60%

<sup>1</sup>ROE - Отношение чистой прибыли отчетного периода к средней величине собственного капитала

<sup>2</sup>ROA - Отношение чистой прибыли отчетного периода к средней величине всех активов

\* Информация подготовлена на основании данных аудированного отчета за 31 декабря 2019 года.



## Сводный отчет собственного капитала и минимальных требований к капиталу

№	Наименование позиции	Банк	Концерн
		000'EUR 31.03.2020	000'EUR 31.03.2020
<b>1</b>	<b>Собственный капитал (1.1.+1.2.)</b>	<b>265 350</b>	<b>272 337</b>
1.1.	Капитал первого уровня (1.1.1.+1.1.2.)	237 845	244 832
1.1.1.	Основной капитал первого уровня	237 845	244 832
1.1.2.	Дополнительный капитал первого уровня	-	-
1.2.	Капитал второго уровня	27 505	27 505
<b>2</b>	<b>Общая сумма требований к капиталу по рискам (2.1.+2.2.+2.3.+2.4.+2.5.+2.6.+2.7.)</b>	<b>1 347 509</b>	<b>1 337 956</b>
2.1.	Взвешенная стоимость риска рискованных сделок по кредитному риску, кредитному риску контрагента, риску снижения возмещаемой стоимости и риску неоплаченной поставки	1 166 923	1 131 372
2.2.	Общая сумма требований к капиталу по риску расчетов/поставок	-	-
2.3.	Общая сумма требований к капиталу по риску позиции, валютному риску и товарному риску	15 852	12 881
2.4.	Общая сумма требований к капиталу по операционному риску	164 700	193 669
2.5.	Общая сумма требований к капиталу для коррекции стоимости кредитов	34	34
2.6.	Общая сумма требований к капиталу по рискам больших сделок в торговом портфеле	-	-
2.7.	Сумма требований к капиталу по прочим рискам	-	-
<b>3</b>	<b>Показатели и уровни капитала</b>		
3.1.	Показатель основного капитала первого уровня (1.1.1./2.*100)	17.65	18.30
3.2.	Избыток (+)/ недостаток (-) основного капитала первого уровня (1.1.1.-2.*4.5%)	177 207	184 624
3.3.	Показатель капитала первого уровня (1.1./2.*100)	17.65	18.30
3.4.	Избыток (+)/недостаток(-) капитала первого уровня (1.1.-2.*6%)	156 994	164 555
3.5.	Общий показатель капитала (1./2.*100)	19.69	20.35
3.6.	Общий избыток (+)/ недостаток (-) капитала (1.-2.*8%)	157 549	165 301
<b>4</b>	<b>Резервные требования общего капитала (4.1.+4.2.+4.3.+4.4.+4.5.)</b>	<b>51 269</b>	<b>50 917</b>
4.1.	Резерв сохранения капитала	33 688	33 449
4.2.	Резерв сохранения в связи с макропруденциальным или системным риском, выявленным на уровне государства-участника	-	-
4.3.	Антициклический резерв капитала, специфический для организации	737	744
4.4.	Резерв капитала для системного риска	-	-
4.5.	Прочий резерв капитала для организации системного значения	16 844	16 724
<b>5</b>	<b>Показатели капитала с учетом коррекции</b>		
5.1.	Размер коррекции стоимости активов, применяемый для пруденциальных целей	-	-
5.2.	Показатель основного капитала первого уровня с учетом коррекции, указанной в строке 5.1.	17.65%	18.30%
5.3.	Показатель капитала первого уровня с учетом коррекции, указанной в строке 5.1.	17.65%	18.30%
5.4.	Общий показатель капитала с учетом коррекции, указанной в строке 5.1.	<b>19.69%</b>	<b>20.35%</b>



### Информация о показателях собственного капитала и достаточности капитала, если кредитная организация применяет переходный период для смягчения влияния МСФО (IFRS) 9 на капитал

№	Наименование позиции	Банк	Концерн
		000'EUR 31.03.2020	000'EUR 31.03.2020
1.A	Собственный капитал, если переходный период МСФО (IFRS) 9 не применяется	260 100	267 695
1.1.A	Капитал первого уровня, если переходный период МСФО (IFRS) 9 не применяется	232 595	240 190
1.1.1.A	Основной капитал первого уровня, если переходный период МСФО (IFRS) 9 не применяется	232 595	240 190
2.A	Общая сумма рискованных сделок, если переходный период МСФО (IFRS) 9 не применяется	1 341 174	1 332 853
3.1.A	Показатель основного капитала первого уровня, если переходный период МСФО (IFRS) 9 не применяется	17.34%	18.02%
3.3.A	Показатель капитала первого уровня, если переходный период МСФО (IFRS) 9 не применяется	17.34%	18.02%
3.5.A	Общий показатель капитала, если переходный период МСФО (IFRS) 9 не применяется	19.39%	20.08%

### Расчет показателя покрытия ликвидности

№	Наименование позиции	Банк	Концерн
		000'EUR 31.03.2020	000'EUR 31.03.2020
1	Резерв ликвидности	393 574	393 585
2	Исходящие чистые денежные потоки	48 198	48 614
3	Показатель покрытия ликвидности (%)	816.58%	809.61%



С информацией о риск-менеджменте можно ознакомиться в последнем опубликованном годовом отчете Банка:

<https://www.rietumu.com/ru/about-bank/bank-finance/bank-finance-audited>



## Анализ концентрации портфеля ценных бумаг Банка и Концерна

Портфель ценных бумаг Банка и Концерна по странам, в которых общая учетная стоимость эмитированных ценных бумаг превышает 10 процентов от собственного капитала Банка.

000'EUR					
31.03.2020 Неаудированный Эмитент	Финансовые инструменты, оцениваемые по справедливой стоимости с отражением в отчете прибыли/убытков	Финансовые инструменты, оцениваемые по справедливой стоимости с отражением в прочем совокупном доходе	Финансовые инструменты, оцениваемые по амортизированной стоимости	ВСЕГО:	% к собственному капиталу*
<b>Нидерланды</b>					
Государственные ценные бумаги	-	-	-	-	
Кредитные учреждения	-	10 168	-	10 168	
Другие финансовые корпорации	-	5 955	-	5 955	
Нефинансовые корпорации	-	10 389	3 577	13 966	
<b>Всего:</b>	-	<b>26 512</b>	<b>3 577</b>	<b>30 089</b>	<b>10.57%</b>
<b>Люксембург</b>					
Государственные ценные бумаги	-	-	-	-	
Кредитные учреждения	-	954	-	954	
Другие финансовые корпорации	-	1 002	25 469	26 471	
Нефинансовые корпорации	-	7 848	-	7 848	
<b>Всего:</b>	-	<b>9 804</b>	<b>25 469</b>	<b>35 273</b>	<b>12.39%</b>
<b>США</b>					
Государственные ценные бумаги	-	-	-	-	
Кредитные учреждения	-	883	-	883	
Другие финансовые корпорации	8 116	10 954	-	19 070	
Нефинансовые корпорации	3	28 337	-	28 340	<b>16.96%</b>
<b>Всего:</b>	<b>8 119</b>	<b>40 174</b>	-	<b>48 293</b>	
<b>Ценные бумаги других стран:</b>	<b>1 436</b>	<b>245 337</b>	<b>32 246</b>	<b>279 019</b>	
<b>Всего портфель ценных бумаг:</b>	<b>9 555</b>	<b>321 827</b>	<b>61 292</b>	<b>392 674</b>	

\* Общий остаток по эмитентам одного государства в процентах от собственного капитала Банка

