

2019 **Финансовый отчет**
2 квартал 2019 года



RIETUMU
BANK

Содержание

/ 3	Общая информация
/ 4	Структура АО «Rietumu Banka»
/ 5	Акционеры Банка Совет Банка Правление Банка
/ 6-7	Состав концерна
/ 8-12	Финансовые результаты
	Расчёт прибыли и убытков
	Балансовый отчет
	Показатели
	Нормативные требования
	Финансовые показатели
	Сводный отчет собственного капитала и минимальных требований к капиталу
	Расчёт показателя покрытия ликвидности
/ 13	Риск-менеджмент



Миссия

Банк предоставляет профессиональные финансовые услуги динамично растущим предприятиям и состоятельным частным лицам в Латвии, странах ЕС, Европы и других регионах мира.

Банк обеспечивает высококачественное персонализированное обслуживание для всех клиентов, предлагая эффективные решения, отвечающие требованиям и специфике поставленных клиентами задач.

Визия

Банк занимает ведущую позицию в сфере обслуживания корпоративных клиентов и управления капиталом в Латвии и на региональном уровне.

Мы планомерно укрепляем свои позиции на рынке, обеспечивая стабильную прибыль и повышая показатели эффективности. Стабильное продолжение роста, усовершенствование технологической базы, а также поддержание рациональной административной инфраструктуры - в числе наших приоритетов.

Банк продолжает совершенствовать системы контроля и риск-менеджмента, обучения персонала и профессионального роста всех сотрудников.

Rietumu социально ответственный латвийский банк, оказывающий помощь и поддержку нуждающимся посредством собственного Благотворительного фонда.

Стратегия деятельности

АО Rietumu Banka

Для достижения целей банк применяет специально разработанную стратегию, основными приоритетами которой являются:

- / сотрудничество с клиентами, которые работают на международном уровне, и клиентами, которым принадлежат производственные предприятия, сети поставщиков и розничной торговли, транспортные и строительные компании; предприятия, ориентированные на импорт и экспорт, а также клиенты, ведущие трансграничную коммерческую деятельность;
- / управление капиталом и активами, брокерские услуги на фондовой бирже, сфера инвестиций и корпоративных финансов; межбанковское кредитование и инвестиции в ценные бумаги; привлечение кредитных ресурсов и вкладов физических и юридических лиц и т.д.;
- / повышение качества обслуживания клиентов, через усовершенствование существующих продуктов и разработку новых продуктов, которые соответствуют текущей рыночной ситуации и технологическим возможностям;
- / оптимизация внутренних процессов и информационных систем в рамках комплексной технологической модернизации.

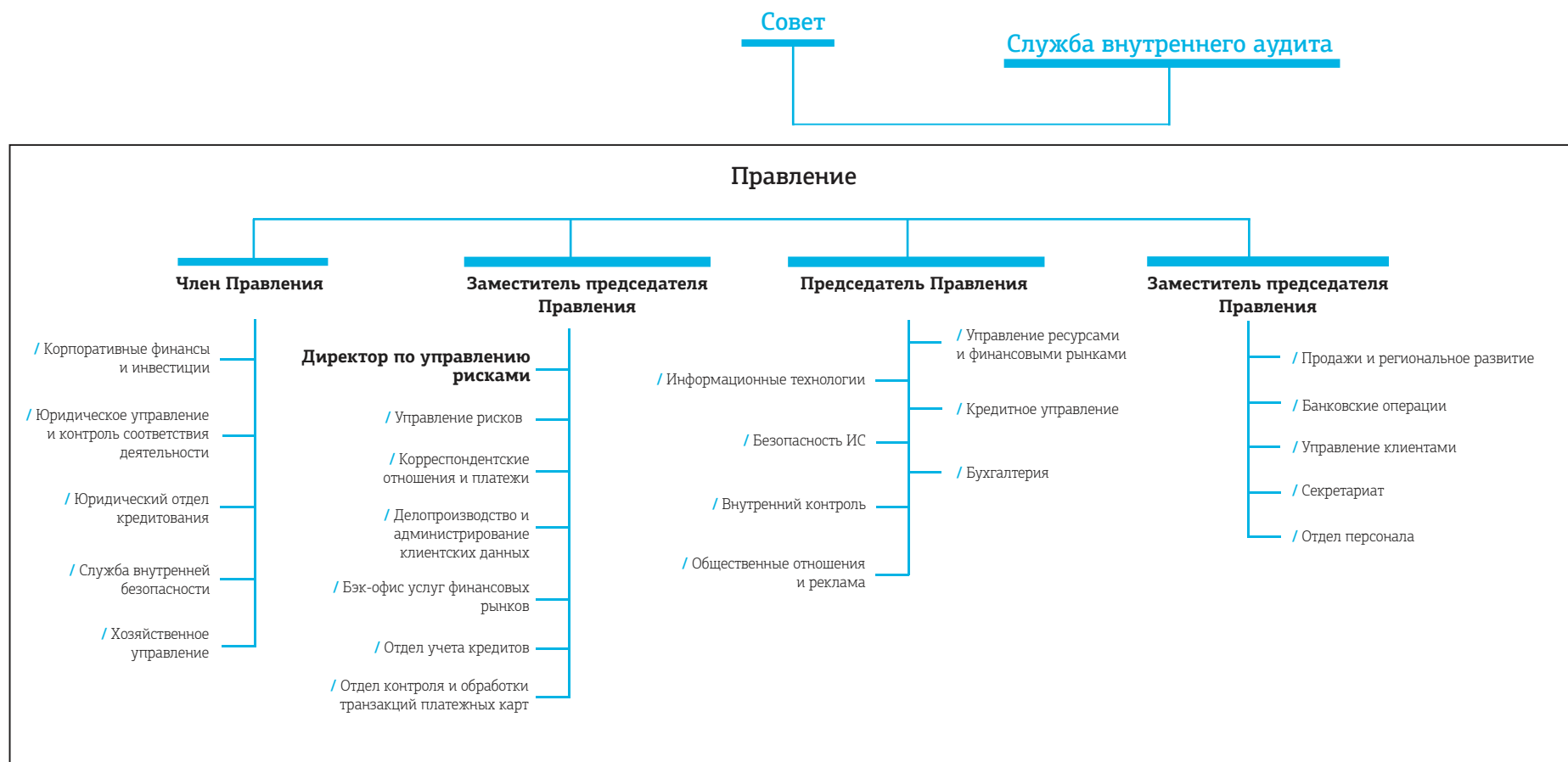
Офис и представительства Банка

С информацией о главном офисе и представительствах Банка можно ознакомиться на сайте Rietumu в - разделе «О Банке»

<http://www.rietumu.ru/bank-offices>



Структура АО «Rietumi Banka»



Акционеры Банка	Количество акций с правом голоса	Номинальная стоимость одной акции	EUR Оплаченный капитал	% от акций с правом голоса
Предприятия - нерезиденты, всего	33 650 918		47 111 285	33.11%
Boswell (International) Consulting Limited	33 650 918	1.4	47 111 285	33.11%
Предприятия - резиденты, всего	51 278 829		71 790 361	50.46%
SIA "Esterkin Family Investments" (Латвия)	33 660 627	1.4	47 124 878	33.12%
SIA "Suharenko Family Investments" (Латвия)	17 618 202	1.4	24 665 483	17.34%
Другие	16 703 953	1.4	23 385 534	16.43%
Акции с правом голоса, всего	101 633 700		142 287 180	100.00%
Акции без права голоса	19 020 308	1.4	26 628 431	
Основной капитал, всего	120 654 008		168 915 611	

Совет Банка

Имя, фамилия	Должность	Дата назначения на должность и период
Леонид Эстеркин	Председатель Совета	25/09/97(14/05/18-14/05/21)
Аркадий Сухаренко	Заместитель председателя Совета	25/09/97(14/05/18-14/05/21)
Brendan Thomas Murphy	Заместитель председателя Совета	07/09/05(14/05/18-14/05/21)
Dermot Fachtna Desmond	Член Совета	07/09/05(14/05/18-14/05/21)
Валентин Блюгер	Член Совета	25/03/11(14/05/18-14/05/21)

Правление Банка

Имя, фамилия	Должность	Дата назначения на должность и период
Rolf Paul Fuls	Член Правления, Первый вице-президент Председатель Правления	26/11/10(05/10/16-04/10/19) с 24/04/18
Руслан Стецюк	Член Правления, Первый вице-президент Член Правления, Заместитель председателя Правления	18/10/10(05/10/16-04/10/19) с 24/04/18
Илья Сухаренко	Член Правления, Первый вице-президент Член Правления, Заместитель председателя Правления	18/10/10(05/10/16-04/10/19) с 24/04/18
Елена Буряя	Член Правления, Старший вице-президент Член Правления	05/10/16(05/10/16-04/10/19) с 24/04/18



В данном публичном квартальном отчете состав консолидированной группы (далее в тексте – концерн) определен в соответствии с Правилами Комиссии рынка финансов и капитала по подготовке публичных квартальных отчетов кредитных учреждений.

АО "Rietumu Banka" является материнской компанией концерна.

1/2

№.	Название коммерческого общества	Регистрационный номер	Код места регистрации	Регистрационный адрес	Вид деятельности коммерческого общества*	Доля в основном капитале (%)	Доля прав голоса в коммерческом обществе (%)	Основание для включения в группу**
1.	AS "Rietumu Banka"	40003074497	LV	Latvia, Riga, Vesetas str. 7	BNK	100	100	MT
2.	SIA "RB Investments"	40003669082	LV	Latvia, Riga, Vesetas str. 7	CFI	100	100	MS
3.	SIA "Aleksandra muiža"	40103892782	LV	Latvia, Riga, Brivibas str. 91-23	PLS	100	100	MMS
4.	SIA "KI Zeme"	40103161381	LV	Latvia, Riga, Vesetas str. 7	PLS	100	100	MMS
5.	SIA "KI Nekustamie īpašumi"	40103182129	LV	Latvia, Riga, Vesetas str. 7	PLS	100	100	MMS
6.	SIA "Lilijas 28"	40103252765	LV	Latvia, Riga, Vesetas str. 7	PLS	100	100	MMS
7.	SIA "M322"	40103247406	LV	Latvia, Riga, Vesetas str. 7	PLS	100	100	MMS
8.	SIA "Aristīda Briāna 9"	40003780729	LV	Latvia, Riga, Aristida Briana str. 9	PLS	100	100	MMS
9.	SIA "H-Blok"	40003839376	LV	Latvia, Riga, Vesetas str. 7	PLS	100	100	MMS
10.	SIA "Deviņdesmit seši"	40003492087	LV	Latvia, Jurmala, Juras str. 56	PLS	100	100	MMS
11.	SIA "Ventio"	41203010746	LV	Latvia, Jurmala, Juras str. 56	PLS	100	100	MMS
12.	SIA "Route 96"	40003856126	LV	Latvia, Marupes region, Zilites str. 1	PLS	100	100	MMS
13.	SIA "Vangažu Nekustamie īpašumi"	40103463243	LV	Latvia, Incukalna region, Vangazi, Gaujas str. 24/34	PLS	100	100	MMS
14.	SIA "D 47"	40103458986	LV	Latvia, Riga, Vesetas str. 7	PLS	100	100	MMS
15.	SIA "Vesetas 7"	40103182735	LV	Latvia, Riga, Vesetas str. 7	PLS	100	100	MS
16.	Rietumu leasing OOO	100188077	BY	Belarus, Minsk, Odоеvskogo str. 117, 6th floor, office 9	LIZ	100	100	MS
17.	SIA "InCREDIT GROUP"	40103307404	LV	Latvia, Riga, Kr.Barona str. 130	CFI	51	51	MS
18.	SIA "Multi Pluss"	40003636787	LV	Latvia, Riga, Vesetas str. 7	PLS	100	100	MMS

* BNK - банк; ENI - учреждение электронной коммерции; IBS - брокерское общество вложений; IPS - общество по управлению вложениями; PFO - пенсионный фонд; LIZ - лизинговая компания; CFI - другое финансовое учреждение; PLS - вспомогательное общество.

** MS - дочернее общество; MMS - дочернее общество дочернего общества; MT - материнское общество; CT-другое общество.



№.	Название коммерческого общества	Регистрационный номер	Код места регистрации	Регистрационный адрес	Вид деятельности коммерческого общества*	Доля в основном капитале (%)	Доля прав голоса в коммерческом обществе (%)	Основание для включения в группу**
19.	SIA "KI-135"	40003970065	LV	Latvia, Riga, Brivibas str. 109	PLS	100	100	MMS
20.	SIA "U-10"	50103841951	LV	Latvia, Riga, Garozes str. 25-1	PLS	67	67	MMS
21.	SIA "KINI LAND"	40103703726	LV	Latvia, Riga, Vesetas str. 7	PLS	100	100	MMS
22.	SIA "ESP European Steel Production"	40103266905	LV	Latvia, Olaine, Rupnicu str. 4	PLS	100	100	MMS
23.	SIA "Penrox Petroleum"	40003970050	LV	Latvia, Riga, Vesetas str. 7	PLS	100	100	MMS
24.	SIA "Ekoagro"	40003741971	LV	Latvia, Riga, Vesetas str. 7	PLS	100	100	MMS
25.	SIA "Bērzaunes 13"	40103839137	LV	Latvia, Riga, Sofijas str. 8	PLS	100	100	MMS
26.	SIA "SBD"	40003868002	LV	Latvia, Riga, Vesetas str. 7	PLS	100	100	MS
27.	AS Rietumu Asset Management IPS	40103753360	LV	Latvia, Riga, Vesetas str. 7	CFI	100	100	MS
28.	SIA "Overseas Estates"	40003943207	LV	Latvia, Ventspils, Dzintaru str. 3A	PLS	100	100	MS
29.	KI Invest OOO	1157746168007	RU	Russia, Moscow, 117246. Nauchnij pr. 19	PLS	100	100	MS
30.	PH Servis OOO	1147746132820	RU	Russia, Moscow, 117246. Nauchnij pr. 19	PLS	100	100	MMS
31.	SIA "Euro Textile Group"	40003660929	LV	Latvia, Riga, Ganību dambis 30	PLS	100	100	MS
32.	SIA "KI FUND"	40203088127	LV	Latvia, Riga, Vesetas str. 7	PLS	100	100	MMS

* BNK - банк; ENI - учреждение электронной коммерции; IBS - брокерское общество вложений; IPS - общество по управлению вложениями; PFO - пенсионный фонд; LIZ - лизинговая компания; CFI - другое финансовое учреждение; PLS - вспомогательное общество.

** MS - дочернее общество; MMS - дочернее общество дочернего общества; MT - материнское общество; СТ-другое общество.



Расчет прибыли и убытков

	000'EUR			
	Банк 30.06.2019 Неаудированный	Концерн 30.06.2019 Неаудированный	Банк 30.06.2018 Неаудированный	Концерн 30.06.2018 Неаудированный
Процентные доходы	19 227	24 179	26 131	32 650
Процентные расходы	-8 778	-8 960	-7 449	-7 889
Доходы от дивидендов	3 201	415	611	275
Комиссионные доходы	18 104	18 364	43 601	43 873
Комиссионные расходы	-12 478	-12 759	-19 174	-19 403
Чистая прибыль / убытки от прекращения признания финансовых активов и финансовых обязательств, не учитываемых по справедливой стоимости с отражением ее изменения в отчете прибыли или убытков	757	757	-1 707	-1 707
Чистая прибыль/убытки от финансовых активов и обязательств, учитываемых по справедливой стоимости с отражением её изменения в отчете прибыли или убытков	81	17	935	913
Чистая прибыль / убытки от курсовой разницы	5 616	6 291	10 506	10 483
Прибыль/убытки от прекращения признания нефинансовых активов	104	-72	-6	-6
Прочие доходы	1 560	5 312	2 167	8 376
Прочие расходы	-7	-235	-169	-1 745
Административные расходы	-11 383	-17 121	-29 462	-35 691
Износ	-1 461	-2 006	-669	-1 179
Убытки от уменьшения стоимости (или аннулирование обесценения)	597	-240	-3 934	-4 948
Прибыль/убытки до уплаты подоходного налога	15 140	13 942	21 381	24 003
Подоходный налог	-23	-657	-1 177	-1 435
Прибыль/убытки отчетного периода	15 117	13 285	20 204	22 568
Прочий совокупный доход за отчетный период	5 690	6 048	-3 752	-2 883



Балансовый отчет

		000'EUR			
		Банк 30.06.2019	Концерн 30.06.2019	Банк 31.12.2018	Концерн 31.12.2018
		Неаудированный	Неаудированный	Аудированный*	Неаудированный
АКТИВЫ					
Касса и требования к центробанкам, до востребования		591 451	591 475	466 444	466 465
Требования к кредитным учреждениям, до востребования		61 899	62 410	91 828	92 443
Финансовые активы, оцениваемые по справедливой стоимости с отражением в отчете прибыли/убытков		9 873	9 979	11 671	11 815
Финансовые активы, оцениваемые по справедливой стоимости с отражением в прочем совокупном доходе		214 408	214 408	159 405	159 405
Финансовые активы, оцениваемые по амортизированной стоимости		720 801	640 994	730 881	656 861
Кредиты и дебиторская задолженность, нетто		678 300	598 493	695 344	621 324
в т.ч.	кредиты, брутто	763 866	669 308	782 015	693 135
	ожидаемые убытки	-85 566	-70 815	-86 671	-71 811
	этап 1	-1 659	-1 916	-2 363	-2 509
	этап 2	-545	-570	-679	-721
	этап 3	-83 362	-68 329	-83 629	-68 581
Долговые бумаги, нетто		42 501	42 501	35 537	35 537
в т.ч.	долговые бумаги, брутто	43 076	43 076	36 127	36 127
	ожидаемые убытки	-575	-575	-590	-590
	этап 1	-575	-575	-590	-590
Сделки покупки с обязательством обратной продажи		-	-	-	-
Материальные активы		48 300	126 011	17 729	125 512
	основные средства	39 256	41 284	8 386	41 139
	вложения в недвижимость	9 044	84 727	9 343	84 373
Нематериальные активы		2 266	2 286	2 498	2 499
Инвестиции в дочерние компании, совместные предприятия и ассоциированные компании		29 466	3 213	32 809	3 215
Налоговые активы		504	788	2 835	3 398
Прочие активы		11 365	21 079	26 306	33 195
Долгосрочные активы и группы выбытия, классифицированные как удерживаемые для продажи		-	-	-	1 160
Активы всего:		1 690 333	1 672 643	1 542 406	1 555 968
ОБЯЗАТЕЛЬСТВА, СОБСТВЕННЫЙ КАПИТАЛ И РЕЗЕРВЫ					
Обязательства перед центробанками		-	-	-	-
Обязательства перед кредитными учреждениями, до востребования		1 926	1 926	2 190	2 245
Финансовые обязательства, оцениваемые по справедливой стоимости с отражением в отчете прибыли/убытков		65	65	-	-
Финансовые обязательства, отраженные по амортизированной стоимости приобретения		1 261 913	1 259 433	1 033 697	1 026 828
Налоговые обязательства		-	52	-	243
Накопления		34 212	34 130	34 138	34 076
Прочие обязательства		45 895	23 157	14 871	24 027
Обязательства всего		1 344 011	1 318 763	1 084 896	1 087 419
Капитал и резервы		346 322	353 880	457 510	468 549
в том числе:	оплаченный основной капитал	168 916	168 916	168 916	168 916
	эмиссионная надценка акций	52 543	52 543	52 543	52 543
	резервный капитал	23	88	23	88
	нераспределенная прибыль прошлых лет	106 279	113 855	216 791	223 099
	нераспределенная прибыль отчетного года	15 117	12 656	21 483	22 750
	резерв на переоценку основных средств	-	1 901	-	1 914
	резерв на переоценку финансовых активов, оцениваемых по справедливой стоимости	3 444	3 444	-2 246	-2 246
	резерв переоценки валюты	-	-2 507	-	-2 879
	неконтрольная доля участия	-	2 984	-	4 364
Капитал и резервы и обязательства всего:		1 690 333	1 672 643	1 542 406	1 555 968
Возможные обязательства, нетто		6 444	6 444	4 274	4 274
в том числе:	возможные обязательства, брутто	6 445	6 445	4 275	4 275
	ожидаемые убытки	-1	-1	-1	-1
	этап 1	-1	-1	-1	-1
Внебалансовые обязательства перед клиентами, нетто		159 056	117 525	17 533	8 841
в том числе:	внебалансовые обязательства перед клиентами, брутто	159 268	117 654	17 670	8 917
	ожидаемые убытки	-212	-129	-137	-76
	этап 1	-158	-127	-126	-75
	этап 2	-54	-2	-11	-1

* Информация подготовлена на основании данных аудированного отчета за 31 декабря 2018 года.



Показатели

	Банк 30.06.2019 Неаудированный	Концерн 30.06.2019 Неаудированный	Банк 31.12.2018 Аудированный*	Концерн 31.12.2018 Неаудированный
ROE ¹	7.03%	6.10%	4.62%	4.80%
ROA ²	1.81%	1.52%	1.14%	1.20%
Отношение расходов к доходам ³	46.90%	57.42%	45.99%	50.40%

Нормативные требования

	Банк 30.06.2019 Неаудированный	Концерн 30.06.2019 Неаудированный	Банк 31.12.2018 Аудированный*	Концерн 31.12.2018 Неаудированный
Показатель достаточности капитала	25.15%	25.40%	36.62%	36.01%
Примечание: минимальный, который разрешен КРФК	12.30%	12.30%	12.10%	12.10%

Финансовые показатели

	Банк 30.06.2019 Неаудированный	Концерн 30.06.2019 Неаудированный	Банк 31.12.2018 Аудированный*	Концерн 31.12.2018 Неаудированный
Отношение собственного капитала к кредитному портфелю	51.06%	59.13%	65.80%	75.41%
Отношение кредитного портфеля к активам	40.13%	35.78%	45.08%	39.93%
Отношение собственного капитала к активам	20.49%	21.16%	29.66%	30.11%
Отношение депозитов к кредитам	186.04%	210.43%	148.63%	165.26%

¹ROE - Отношение чистой прибыли отчетного периода к средней величине собственного капитала

²ROA - Отношение чистой прибыли отчетного периода к средней величине всех активов

³Отношение расходов к доходам = (административные расходы + износ и изъятие нематериальных активов и основных средств)/(чистый процентный доход + доходы от дивидендов + нетто комиссионные + финансовые инструменты для торговых сделок)*100

* Информация подготовлена на основании данных аудированного отчета за 31 декабря 2018 года.



Сводный отчет собственного капитала и минимальных требований к капиталу

№	Наименование позиции	Банк	Концерн
		000'EUR 30.06.2019	000'EUR 30.06.2019
1	Собственный капитал (1.1.+1.2.)	331 336	332 774
1.1.	Капитал первого уровня (1.1.1.+1.1.2.)	225 567	227 005
1.1.1.	Основной капитал первого уровня	225 567	227 005
1.1.2.	Дополнительный капитал первого уровня	-	-
1.2.	Капитал второго уровня	105 769	105 769
2	Общая сумма требований к капиталу по рискам (2.1.+2.2.+2.3.+2.4.+2.5.+2.6.+2.7.)	1 317 569	1 310 218
2.1.	Взвешенная стоимость риска рискованных сделок по кредитному риску, кредитному риску контрагента, риску снижения возмещаемой стоимости и риску неоплаченной поставки	1 098 525	1 060 984
2.2.	Общая сумма требований к капиталу по риску расчетов/поставок	-	-
2.3.	Общая сумма требований к капиталу по риску позиции, валютному риску и товарному риску	518	6 520
2.4.	Общая сумма требований к капиталу по операционному риску	218 518	242 706
2.5.	Общая сумма требований к капиталу для коррекции стоимости кредитов	8	8
2.6.	Общая сумма требований к капиталу по рискам больших сделок в торговом портфеле	-	-
2.7.	Сумма требований к капиталу по прочим рискам	-	-
3	Показатели и уровни капитала		
3.1.	Показатель основного капитала первого уровня (1.1.1./2.*100)	17.12	17.33
3.2.	Избыток (+)/ недостаток (-) основного капитала первого уровня (1.1.1.-2.*4.5%)	166 276	168 045
3.3.	Показатель капитала первого уровня (1.1./2.*100)	17.12	17.33
3.4.	Избыток (+)/недостаток(-) капитала первого уровня (1.1.-2.*6%)	146 513	148 392
3.5.	Общий показатель капитала (1./2.*100)	25.15	25.40
3.6.	Общий избыток (+)/ недостаток (-) капитала (1.-2.*8%)	225 930	227 957
4	Резервные требования общего капитала (4.1.+4.2.+4.3.+4.4.+4.5.)	49 899	49 632
4.1.	Резерв сохранения капитала	32 939	32 755
4.2.	Резерв сохранения в связи с макропруденциальным или системным риском, выявленным на уровне государства-участника	-	-
4.3.	Антициклический резерв капитала, специфический для организации	490	499
4.4.	Резерв капитала для системного риска	-	-
4.5.	Прочий резерв капитала для организации системного значения	16 470	16 378
5	Показатели капитала с учетом коррекции		
5.1.	Размер коррекции стоимости активов, применяемый для пруденциальных целей	-	-
5.2.	Показатель основного капитала первого уровня с учетом коррекции, указанной в строке 5.1.	17.12%	17.33%
5.3.	Показатель капитала первого уровня с учетом коррекции, указанной в строке 5.1.	17.12%	17.33%
5.4.	Общий показатель капитала с учетом коррекции, указанной в строке 5.1.	25.15%	25.40%



Информация о показателях собственного капитала и достаточности капитала, если кредитная организация применяет переходный период для смягчения влияния МСФО (IFRS) 9 на капитал

№	Наименование позиции	Банк	Концерн
		000'EUR 30.06.2019	000'EUR 30.06.2019
1.A	Собственный капитал, если переходный период МСФО (IFRS) 9 не применяется	324 961	327 143
1.1.A	Капитал первого уровня, если переходный период МСФО (IFRS) 9 не применяется	219 192	221 375
1.1.1.A	Основной капитал первого уровня, если переходный период МСФО (IFRS) 9 не применяется	219 192	221 375
2.A	Общая сумма рискованных сделок, если переходный период МСФО (IFRS) 9 не применяется	1 310 107	1 303 847
3.1.A	Показатель основного капитала первого уровня, если переходный период МСФО (IFRS) 9 не применяется	16.73%	16.98%
3.3.A	Показатель капитала первого уровня, если переходный период МСФО (IFRS) 9 не применяется	16.73%	16.98%
3.5.A	Общий показатель капитала, если переходный период МСФО (IFRS) 9 не применяется	24.80%	25.09%

Расчет показателя покрытия ликвидности

№	Наименование позиции	Банк	Концерн
		000'EUR 30.06.2019	000'EUR 30.06.2019
1	Резерв ликвидности	625 141	625 164
2	Исходящие чистые денежные потоки	63 728	62 776
3	Показатель покрытия ликвидности (%)	980.95%	995.87%



С информацией о риск-менеджменте можно ознакомиться в последнем опубликованном годовом отчете Банка:

<http://www.rietumu.ru/bank-finance-audited>

