

**2020** Finanšu pārskats  
2020. gada 1. ceturksnis



RIETUMU  
BANK

/ 3	Vispārīga informācija
/ 4	AS "Rietumu Banka" struktūra
/ 5	Bankas akcionāri Bankas padomes sastāvs Bankas valdes sastāvs
/ 6-7	Konsolidācijas grupas sastāvs
/ 8-12	Finanšu rezultāti
	Peļņas vai zaudējumu aprēķins
	Balances pārskats
	Darbības rādītāji
	Regulējošās prasības un rādītāji
	Finanšu rādītāji
	Pašu kapitāla un minimālo kapitāla prasību kopsavilkuma pārskats
	Likviditātes seguma rādītāja aprēķins
/ 13	Risku vadība
/ 14	Pielikums



## Misija

Banka piedāvā kvalitatīvus un profesionālus finanšu pakalpojumus dinamiski augošiem uzņēmumiem un turīgām privātpersonām Latvijā, Baltijas valstīs, ES valstīs un citu pasaules reģionu valstīs.

Banka tiecas nodrošināt augstākās kvalitātes apkalpošanu un tās personalizētā un uz klientu orientētā pieeja ļauj izstrādāt un piedāvāt katram klientam tieši viņa biznesa un personīgajām vajadzībām pielāgotus finansiālos risinājumus.

## Vīzija

Banka ieņem vadošās pozīcijas korporatīvo klientu apkalpošanas un kapitāla pārvaldīšanas sfērā Latvijā un reģionālā līmenī.

Banka plāno nostiprināt tās pozīcijas tirgū ar mērķi nodrošināt stabilu peļņu un uzlabot efektivitātes rādītājus. Starp bankas prioritātēm ir turpināt stabilu izaugsmi, uzlabot tehnoloģiju bāzi, kā arī nodrošināt administratīvās infrastruktūras atbalstu.

Banka plāno turpināt pilnveidot kontroles un riska vadības sistēmas, personāla apmācību un visu darbinieku profesionālo izaugsmi.

Rietumu Banka ir sociāli atbildīga Latvijas banka, tā sniedz palīdzību un atbalstu, izmantojot speciāli šim mērķim radītu Rietumu Labdarības fondu.

## AS „Rietumu Banka” darbības stratēģija

Mērķu sasniegšanai banka izstrādā un īsteno stratēģiju, kuras galvenā prioritāte ir:

- / sadarbība ar klientiem, kas strādā starptautiskā līmenī, un klientiem, kam pieder ražošanas uzņēmumi, izplatītāju tīkli, mazumtirdzniecības tīkli, transporta uzņēmumi, celtniecības uzņēmumi, importa un eksporta uzņēmumi, kā arī klienti ar pārrobežu komercdarbības prasībām utt.;
- / aktīvu un kapitāla pārvaldīšana, brokeru pakalpojumi fondu biržā, investīciju un korporatīvo finanšu jomas, juridisko personu kreditēšana, starpbanku kreditēšana un investīcijas vērtspapīros, starpbanku kredītu piesaistīšana, juridisko un fizisko personu noguldījumu piesaistīšana u.c.;
- / klientu apkalpošanas kvalitātes celšana, uzlabojot esošos produktus un piedāvājot jaunus produktus, kas piemēroti šā brīža tirgus situācijai un bankas tehnoloģiskām iespējām;
- / iekšējo procesu un informācijas sistēmu uzlabošana kompleksu tehnoloģisko modernizāciju pasākumu ietvaros.

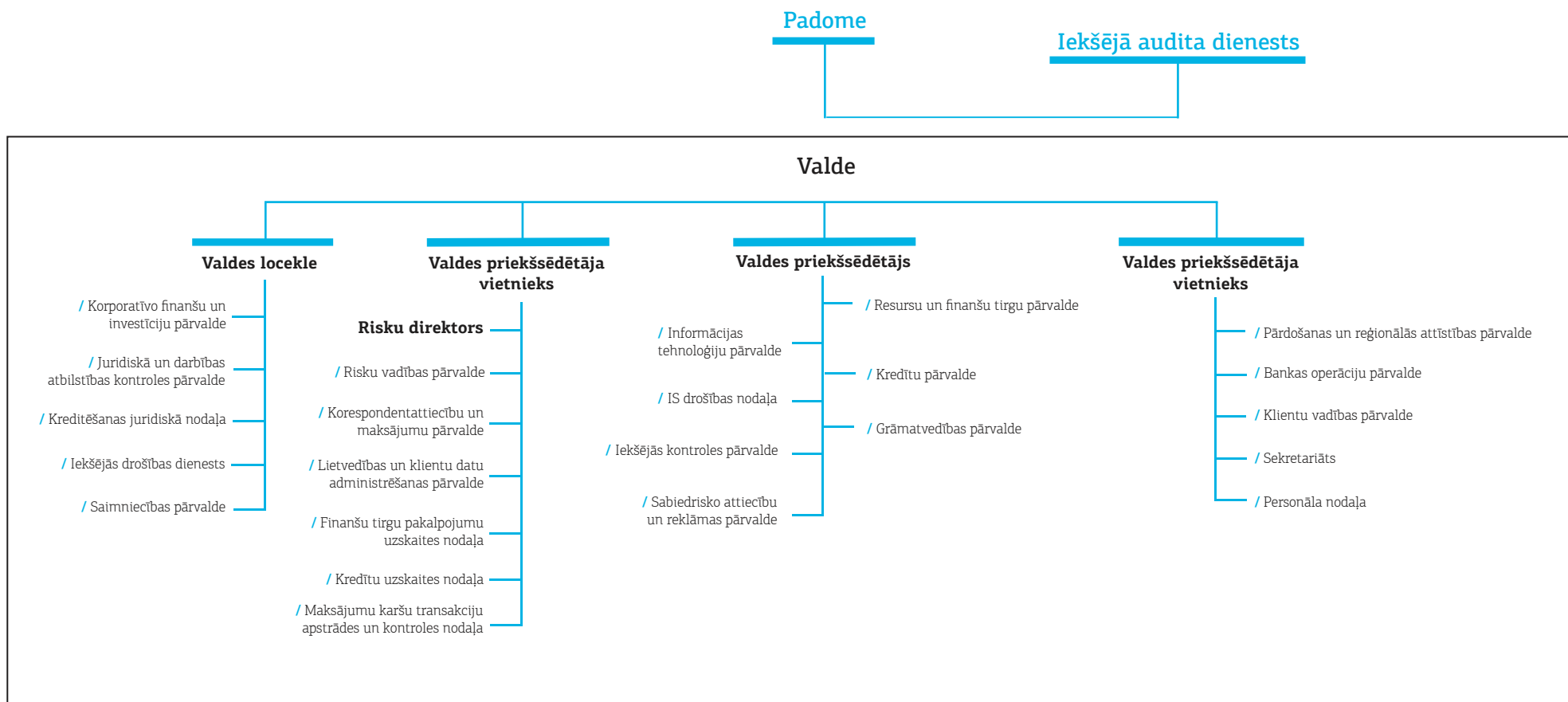
## Bankas birojs un pārstāvniecības

Ar informāciju par Rietumu Bankas biroju un pārstāvniecībām iespējams iepazīties interneta mājas lapas sadaļā “Bankas Biroji”

<http://www.rietumu.lv/bank-offices>



# AS „Rietumu Banka” struktūra



Bankas akcionāri	Balsstiesīgo akciju skaits	Vienas akcijas nominālvērtība	EUR Apmaksātais pamatkapitāls	% no balsstiesīgā akciju kapitāla
<b>Uzņēmumi nerezidenti, kopā</b>	<b>33 650 918</b>		<b>47 111 285</b>	<b>33.11%</b>
Boswell (International) Consulting Limited	33 650 918	1.4	47 111 285	33.11%
<b>Uzņēmumi rezidenti, kopā</b>	<b>51 278 829</b>		<b>71 790 361</b>	<b>50.46%</b>
SIA "Esterkin Family Investments" (Latvija)	33 660 627	1.4	47 124 878	33.12%
SIA "Suharenko Family Investments" (Latvija)	17 618 202	1.4	24 665 483	17.34%
<b>Citi</b>	<b>16 703 953</b>	<b>1.4</b>	<b>23 385 534</b>	<b>16.43%</b>
<b>Akcijas ar balsstiesībām, kopā</b>	<b>101 633 700</b>		<b>142 287 180</b>	<b>100.00%</b>
<b>Akcijas bez balsstiesībām</b>	<b>19 020 308</b>	<b>1.4</b>	<b>26 628 431</b>	
<b>Pamatkapitāls kopā</b>	<b>120 654 008</b>		<b>168 915 611</b>	

## Bankas padomes sastāvs

Vārds, uzvārds	Amats	Iecelšanas datums un periods
Leonids Esterkins	Padomes priekšsēdētājs	14/05/2018-14/05/2021
Arkādijs Suharenko	Padomes priekšsēdētāja vietnieks	14/05/2018-14/05/2021
Brendan Thomas Murphy	Padomes priekšsēdētāja vietnieks	14/05/2018-14/05/2021
Dermot Fachtna Desmond	Padomes loceklis	14/05/2018-14/05/2021
Valentīns Bļugers	Padomes loceklis	14/05/2018-14/05/2021

## Bankas valdes sastāvs

Vārds, uzvārds	Amats	Iecelšanas datums un periods
Rolf Paul Fuls	Valdes priekšsēdētājs	23/09/2019 - 23/09/2022
Ruslans Stecjuks	Valdes loceklis, priekšsēdētāja vietnieks	23/09/2019 - 23/09/2022
Iļja Suharenko	Valdes loceklis, priekšsēdētāja vietnieks	23/09/2019 - 23/09/2022
Jeļena Buraja	Valdes locekle	23/09/2019 - 23/09/2022



Šajā publiskajā ceturkšņa pārskatā konsolidācijas grupas (turpmāk – koncerns) sastāvs ir noteikts atbilstoši Finanšu kapitāla un tirgus komisijas noteikumiem Nr. 145 “Kredītiestāžu publisko ceturkšņa pārskatu sagatavošanas normatīvie noteikumi”. AS "Rietumu Banka" ir koncerna mātes uzņēmums.

1/2

Nr. p.k.	Komerccabiedrības nosaukums	Reģistrācijas numurs	Reģistrācijas vietas kods	Reģistrācijas adrese	Komerccabiedrības veids*	Daļa pamatkapitālā (%)	Balsstiesību daļa komerccabiedrībā (%)	Pamatojums iekļaušanai grupā**
1.	AS "Rietumu Banka"	40003074497	LV	Latvija, Rīga, Vesetas iela 7	BNK	100	100	MT
2.	SIA "RB Investments"	40003669082	LV	Latvija, Rīga, Vesetas iela 7	CFI	100	100	MS
3.	SIA "Aleksandra muiža"	40103892782	LV	Latvija, Rīga, Brīvības iela 91-23	PLS	100	100	MMS
4.	SIA "KI Zeme"	40103161381	LV	Latvija, Rīga, Vesetas iela 7	PLS	100	100	MMS
5.	SIA "KI Nekustamie īpašumi"	40103182129	LV	Latvija, Rīga, Vesetas iela 7	PLS	100	100	MMS
6.	SIA "Lilijas 28"	40103252765	LV	Latvija, Rīga, Vesetas iela 7	PLS	100	100	MMS
7.	SIA "Aristīda Briāna 9"	40003780729	LV	Latvija, Rīga, Aristīda Briāna iela 9	PLS	100	100	MMS
8.	SIA "Vesetas 7"	40103182735	LV	Latvija, Rīga, Vesetas iela 7	PLS	100	100	MS
9.	Rietumu leasing OOO	100188077	BY	Baltkrievija, Minska, Odojevskogo iela 117, 6.st., 9.kab.	LIZ	100	100	MS
10.	SIA "InCREDIT GROUP"	40103307404	LV	Latvija, Rīga, Kr.Barona iela 130	CFI	51	51	MS
11.	SIA "KI-135"	40003970065	LV	Latvija, Rīga, Brīvības iela 109	PLS	100	100	MMS

\* BNK - kredītiestāde; ENI - elektroniskās naudas institūcija; IBS - ieguldījumu brokeru sabiedrība; IPS - ieguldījumu pārvaldes sabiedrība; PFO - pensiju fonds; LIZ - līzings kompānija; CFI - cita finanšu iestāde; PLS - palīgpakalpojumu uzņēmums; FPS - finanšu pārvaldītājsabiedrība; JFPS - jaukta finanšu pārvaldītājsabiedrība.

\*\* MS - meitas sabiedrība; MMS - meitas sabiedrības meitas sabiedrība; MT - mātes sabiedrība; MTM - mātes sabiedrības meitas sabiedrība; CT - cita sabiedrība.



Nr. p.k.	Komerccabiedrības nosaukums	Reģistrācijas numurs	Reģistrācijas vietas kods	Reģistrācijas adrese	Komerccabiedrības veids*	Daļa pamatkapitālā (%)	Balsttiesību daļa komerccabiedrībā (%)	Pamatojums iekļaušanai grupā**
12.	SIA "U-10"	50103841951	LV	Latvija, Rīga, Garozes iela 25-1	PLS	67	67	MMS
13.	SIA "ESP European Steel Production"	40103266905	LV	Latvija, Olaine, Rūpnīcu iela 4	PLS	100	100	MMS
14.	SIA "Ekoagro"	40003741971	LV	Latvija, Rīga, Vesetas iela 7	PLS	100	100	MMS
15.	AS Rietumu Asset Management IPS	40103753360	LV	Latvija, Rīga, Vesetas iela 7	CFI	100	100	MMS
16.	SIA "Overseas Estates"	40003943207	LV	Latvija, Ventspils, Dzintaru iela 3A	PLS	100	100	MS
17.	KI Invest OOO	1157746168007	RU	Krievija, Maskava, 117246. Nauchnij pr. 19	PLS	100	100	MS
18.	SIA "Euro Textile Group"	40003660929	LV	Latvija, Rīga, Ganību dambis 30	PLS	100	100	MS
19.	SIA "KI FUND"	40203088127	LV	Latvija, Rīga, Vesetas iela 7	PLS	100	100	MMS

\* BNK - kredītiestāde; ENI - elektroniskās naudas institūcija; IBS - ieguldījumu brokeru sabiedrība; IPS - ieguldījumu pārvaldes sabiedrība; PFO - pensiju fonds; LIZ - līzings kompānija; CFI - cita finanšu iestāde; PLS - palīgpalpojumu uzņēmums; FPS - finanšu pārvaldītājsabiedrība; JFPS - jaukta finanšu pārvaldītājsabiedrība.

\*\* MS - meitas sabiedrība; MMS - meitas sabiedrības meitas sabiedrība; MT - mātes sabiedrība; MTM - mātes sabiedrības meitas sabiedrība; CT - cita sabiedrība.



## Peļņas vai zaudējumu aprēķins

	000'EUR			
	Banka 31.03.2020 Neauditēts	Koncerns 31.03.2020 Neauditēts	Banka 31.03.2019 Neauditēts	Koncerns 31.03.2019 Neauditēts
Procentu ienākumi	10 271	12 777	9 140	11 860
Procentu izdevumi	-4 634	-4 757	-4 415	-4 501
Dividenžu ienākumi	29	29	1 304	1 307
Komisijas naudas ienākumi	4 092	4 191	8 442	8 520
Komisijas naudas izdevumi	-1 424	-1 533	-5 855	-5 996
Neto peļņa/zaudējumi, pārtraucot atzīt finanšu aktīvus un finanšu saistības, kas nav vērtētas patiesajā vērtībā ar atspoguļojumu peļņas vai zaudējumu aprēķinā	1 334	1 334	70	70
Neto peļņa/zaudējumi no finanšu aktīviem un finanšu saistībām, kas novērtēti patiesajā vērtībā ar atspoguļojumu peļņas vai zaudējumu aprēķinā	-133	-133	81	114
Neto ārvalstu valūtu kursa starpības peļņa/zaudējumi	1 771	-704	2 869	3 448
Neto peļņa/zaudējumi no nefinanšu aktīvu atzīšanas pārtraukšanas	267	277	84	157
Pārējie darbības ienākumi	286	1 293	400	3 732
Pārējie darbības izdevumi	-48	-314	-4	-108
Administratīvie izdevumi	-6 531	-9 598	-5 404	-8 379
Nolietojums	-718	-802	-735	-1 001
Izveidotie uzkrājumi vai uzkrājumu apvērse	-188	-180	19	-3
Vērtības samazinājums vai vērtības samazinājuma apvērse	2 418	972	1 156	797
<b>Peļņa pirms uzņēmumu ienākuma nodokļa aprēķināšanas</b>	<b>6 792</b>	<b>2 852</b>	<b>7 152</b>	<b>10 017</b>
Uzņēmumu ienākuma nodoklis	104	470	245	-36
<b>Pārskata perioda peļņa</b>	<b>6 896</b>	<b>3 322</b>	<b>7 397</b>	<b>9 981</b>
Pārskata perioda pārējie apvienotie ienākumi	-29 953	-29 951	3 901	4 051





## Balances pārskats

		000'EUR			
		Banka 31.03.2020 Neauditēts	Koncerns 31.03.2020 Neauditēts	Banka 31.12.2019 Auditēts*	Koncerns 31.12.2019 Neauditēts
<b>AKTĪVI</b>					
Nauda un prasības uz pieprasījumu pret centrālajām bankām		325 949	325 961	503 072	503 089
Prasības uz pieprasījumu pret kredītiestādēm		58 382	59 137	80 911	81 493
Finanšu aktīvi, kas novērtēti patiesajā vērtībā ar atspoguļojumu peļņas vai zaudējumu aprēķinā		9 899	10 005	10 049	10 155
Finanšu aktīvi, kas novērtēti patiesajā vērtībā ar atspoguļojumu pārējos apvienotajos ienākumos		321 827	321 827	290 490	290 490
Finanšu aktīvi, kas novērtēti amortizētajā iegādes vērtībā		716 765	660 374	699 059	645 827
Kredīti un debitoru parādi, neto		655 473	599 082	638 523	585 291
t.sk.	kredīti, bruto	685 154	612 951	668 721	599 782
	<i>paredzamo kredītzaudējumu apmērs kopā</i>	-29 681	-13 869	-30 198	-14 491
	<i>posms 1</i>	-2 004	-2 384	-1 634	-2 016
	<i>posms 2</i>	-448	-443	-177	-274
	<i>posms 3</i>	-27 229	-11 042	-28 387	-12 201
Parāda vērtspapīri, neto		61 292	61 292	60 536	60 536
t.sk.	<i>parāda vērtspapīri, bruto</i>	61 961	61 961	61 199	61 199
	<i>paredzamo kredītzaudējumu apmērs kopā</i>	-669	-669	-663	-663
	<i>posms 1</i>	-623	-623	-617	-617
	<i>posms 2</i>	-46	-46	-38	-38
	<i>posms 3</i>	-	-	-8	-8
Materiālie aktīvi		71 336	128 483	69 768	128 472
	<i>pamatlīdzekļi</i>	36 349	37 732	34 654	38 413
	<i>ieguldījumu īpašums</i>	34 987	90 751	35 114	90 059
Nemateriālie aktīvi		1 980	1 994	2 074	2 092
Ieguldījumi meitassabiedrībās, kopuzņēmumos un asociētajās sabiedrībās		29 466	3 235	29 466	3 235
Nodokļu aktīvi		375	1 021	174	395
Citi aktīvi		13 365	19 005	33 065	40 280
Īltermiņa aktīvi un atsavināmās grupas, kas klasificētas kā pārdošanai turētas		-	104	596	763
<b>Kopā aktīvi</b>		<b>1 549 344</b>	<b>1 531 146</b>	<b>1 718 724</b>	<b>1 706 291</b>
<b>SAISTĪBAS, KAPITĀLS UN REZERVES</b>					
Saistības uz pieprasījumu pret kredītiestādēm		3 781	3 805	2 920	2 920
Finanšu saistības, kas novērtētas patiesajā vērtībā ar atspoguļojumu peļņas vai zaudējumu aprēķinā		4 018	4 018	94	94
Finanšu saistības, kas novērtētas amortizētajā iegādes vērtībā		1 178 073	1 171 816	1 332 529	1 326 265
Nodokļu saistības		-	219	-	148
Uzkrājumi		34 341	34 285	34 154	34 106
Citas saistības		44 417	21 773	41 257	20 908
<b>Kopā saistības</b>		<b>1 264 630</b>	<b>1 235 916</b>	<b>1 410 954</b>	<b>1 384 441</b>
<b>Kapitāls un rezerves</b>		<b>284 714</b>	<b>295 230</b>	<b>307 770</b>	<b>321 850</b>
t.sk.	<i>apmaksātais pamatkapitāls</i>	168 916	168 916	168 916	168 916
	<i>akciju emisijas uzcenojums</i>	52 543	52 543	52 543	52 543
	<i>rezerves kapitāls</i>	23	23	23	23
	<i>iepriekšējo gadu nesadalītā peļņa</i>	82 710	93 628	64 279	71 882
	<i>pārskata gada nesadalītā peļņa</i>	6 896	2 916	18 431	21 739
	<i>pamatlīdzekļu pārvērtēšanas rezerve</i>	-	1 883	-	1 890
	<i>patiesajā vērtībā vērtēto finanšu aktīvu pārvērtēšanas rezerve</i>	-26 374	-26 374	3 578	3 578
	<i>valūtas pārvērtēšanas rezerve</i>	-	-2 851	-	-2 859
	<i>nekontrolējošā līdzdalība</i>	-	4 546	-	4 138
<b>Kopā kapitāls, rezerves un saistības</b>		<b>1 549 344</b>	<b>1 531 146</b>	<b>1 718 724</b>	<b>1 706 291</b>
<b>Ārpusbilances saistības un garantijas, neto</b>		<b>150 757</b>	<b>108 998</b>	<b>151 728</b>	<b>109 571</b>
t.sk.	<i>ārpusbilances saistības un garantijas bruto</i>	151 099	109 283	151 882	109 676
	<i>paredzamo kredītzaudējumu apmērs kopā</i>	-342	-285	-154	-105
	<i>posms 1</i>	-291	-268	-122	-105
	<i>posms 2</i>	-51	-17	-32	-

\*Informācija ir sagatavota pamatojoties uz datiem, kas ir pieejami auditētajā pārskatā uz 2019.gada 31.decembri.



## Darbības rādītāji

	Banka 31.03.2020 Neauditēts	Koncerns 31.03.2020 Neauditēts	Banka 31.12.2019 Auditēts*	Koncerns 31.12.2019 Neauditēts
ROE <sup>1</sup>	9.14%	3.95%	4.76%	5.75%
ROA <sup>2</sup>	1.71%	0.76%	1.10%	1.30%

## Regulējošās prasības un rādītāji

	Banka 31.03.2020 Neauditēts	Koncerns 31.03.2020 Neauditēts	Banka 31.12.2019 Auditēts*	Koncerns 31.12.2019 Neauditēts
Kapitāla pietiekamības rādītājs	19.69%	20.35%	21.96%	22.48%

## Finanšu rādītāji

	Banka 31.03.2020 Neauditēts	Koncerns 31.03.2020 Neauditēts	Banka 31.12.2019 Auditēts*	Koncerns 31.12.2019 Neauditēts
Pašu kapitāla attiecība pret kredītportfeli	43.44%	49.28%	48.20%	54.99%
Kredītportfeļa attiecība pret kopējiem aktīviem	42.31%	39.13%	37.15%	34.30%
Pašu kapitāla attiecība pret kopējiem aktīviem	18.38%	19.28%	17.91%	18.86%
Noguldījumu attiecība pret kredītiem	179.73%	195.60%	208.69%	226.60%

<sup>1</sup>Anualizētas pārskata perioda peļņas/zaudējumu attiecība pret vidējo kapitālu un rezervēm

<sup>2</sup>Anualizētas pārskata perioda peļņas/zaudējumu attiecība pret vidējiem aktīviem

\*Informācija ir sagatavota pamatojoties uz datiem, kas ir pieejami auditētajā pārskatā uz 2019.gada 31.decembri.



## Pašu kapitāla un minimālo kapitāla prasību kopsavilkuma pārskats

Nr. p.k.	Pozīcijas nosaukums	Banka 000'EUR 31.03.2020	Koncerns 000'EUR 31.03.2020
<b>1</b>	<b>Pašu kapitāls (1.1.+1.2.)</b>	<b>265 350</b>	<b>272 337</b>
1.1.	Pirmā līmeņa kapitāls (1.1.1.+1.1.2.)	237 845	244 832
1.1.1.	Pirmā līmeņa pamata kapitāls	237 845	244 832
1.1.2.	Pirmā līmeņa papildu kapitāls	-	-
1.2.	Otrā līmeņa kapitāls	27 505	27 505
<b>2</b>	<b>Kopējā riska darījumu vērtība (2.1.+2.2.+2.3.+2.4.+2.5.+2.6.+2.7.)</b>	<b>1 347 509</b>	<b>1 337 956</b>
2.1.	Riska darījumu riska svērtā vērtība kredītriskam, darījumu partnera kredītriskam, atgūstamās vērtības samazinājuma riskam un neapmaksātās piegādes riskam	1 166 923	1 131 372
2.2.	Kopējā riska darījumu vērtība norēķiniem/iegādei	-	-
2.3.	Kopējā riska darījumu vērtība pozīcijas riskam, ārvalstu valūtas riskam un preču riskam	15 852	12 881
2.4.	Kopējā riska darījumu vērtība operacionālajam riskam	164 700	193 669
2.5.	Kopējā riska darījumu vērtība kredīta vērtības korekcijai	34	34
2.6.	Kopējā riska darījumu vērtība, kas saistīta ar lielajiem riska darījumiem tirdzniecības portfeli	-	-
2.7.	Citas riska darījumu vērtības	-	-
<b>3</b>	<b>Kapitāla rādītāji un kapitāla līmeņi</b>		
3.1.	Pirmā līmeņa pamata kapitāla rādītājs (1.1.1./2.*100)	17.65	18.30
3.2.	Pirmā līmeņa pamata kapitāla pārpalikums (+)/ deficīts (-) (1.1.1.-2.*4.5%)	177 207	184 624
3.3.	Pirmā līmeņa kapitāla rādītājs (1.1./2.*100)	17.65	18.30
3.4.	Pirmā līmeņa kapitāla pārpalikums (+)/deficīts (-) (1.1.-2.*6%)	156 994	164 555
3.5.	Kopējais kapitāla rādītājs (1/2.*100)	19.69	20.35
3.6.	Kopējais kapitāla pārpalikums (+)/ deficīts (-) (1.-2.*8%)	157 549	165 301
<b>4</b>	<b>Kopējo kapitāla rezervju prasība (4.1.+4.2.+4.3.+4.4.+4.5.)</b>	<b>51 269</b>	<b>50 917</b>
4.1.	Kapitāla saglabāšanas rezerve	33 688	33 449
4.2.	Saglabāšanas rezerve saistībā ar dalībvalsts līmenī konstatēto makroprudenciālo vai sistēmisko risku	-	-
4.3.	Iestādei specifiskā precīkliskā kapitāla rezerve	737	744
4.4.	Sistēmiskā riska kapitāla rezerve	-	-
4.5.	Citas sistēmiski nozīmīgas iestādes kapitāla rezerve	16 844	16 724
<b>5</b>	<b>Kapitāla rādītāji, ņemot vērā korekcijas</b>		
5.1.	Aktīvu vērtības korekcijas apmērs, kas piemērots prudenciālajiem mērķiem	-	-
5.2.	Pirmā līmeņa pamata kapitāla rādītājs, ņemot vērā 5.1. rindā minētās korekcijas apmēru	17.65%	18.30%
5.3.	Pirmā līmeņa kapitāla rādītājs, ņemot vērā 5.1. rindā minētās korekcijas apmēru	17.65%	18.30%
5.4.	Kopējais kapitāla rādītājs, ņemot vērā 5.1. rindā minētās korekcijas apmēru	<b>19.69%</b>	<b>20.35%</b>



**Informācija par pašu kapitāla un kapitāla pietiekamības rādītājiem,  
ja kredītiestāde piemēro pārejas periodu, lai mazinātu 9. SFPS ietekmi uz pašu kapitālu**

Nr. p.k.	Pozīcijas nosaukums	Banka 000'EUR 31.03.2020	Koncerns 000'EUR 31.03.2020
1.A	Pašu kapitāls, ja 9. SFPS pārejas periods netiktu piemērots	260 100	267 695
1.1.A	Pirmā līmeņa kapitāls, ja 9. SFPS pārejas periods netiktu piemērots	232 595	240 190
1.1.1.A	Pirmā līmeņa pamata kapitāls, ja 9. SFPS pārejas periods netiktu piemērots	232 595	240 190
2.A	Kopējā riska darījumu vērtība, ja 9. SFPS pārejas periods netiktu piemērots	1 341 174	1 332 853
3.1.A	Pirmā līmeņa pamata kapitāla rādītājs, ja 9. SFPS pārejas periods netiktu piemērots	17.34%	18.02%
3.3.A	Pirmā līmeņa kapitāla rādītājs, ja 9. SFPS pārejas periods netiktu piemērots	17.34%	18.02%
3.5.A	Kopējais kapitāla rādītājs, ja 9. SFPS pārejas periods netiktu piemērots	19.39%	20.08%

**Likviditātes seguma rādītāja aprēķins**

Nr. p.k.	Pozīcijas nosaukums	Banka 000'EUR 31.03.2020	Koncerns 000'EUR 31.03.2020
1	Likviditātes rezerve	393 574	393 585
2	Izejošās neto naudas plūsmas	48 198	48 614
3	Likviditātes seguma rādītājs (%)	816.58%	809.61%



Ar informāciju par risku vadību iespējams iepazīties pēdējā publicētajā gada pārskatā:

<https://www.rietumu.com/lv/about-bank/bank-finance/bank-finance-audited>



## Bankas un Koncerna vērtspapīru portfeļa koncentrācijas analīze

Bankas un Koncerna vērtspapīru portfeļa apjoma atspoguļojums valstu griezumā tām valstīm, kuru pārstāvju emitēto vērtspapīru kopējā uzskaites vērtība pārsniedz 10 procentus no Bankas pašu kapitāla:

000'EUR					
31.03.2020 Neauditēts Emitents	Finanšu instrumenti, kas novērtēti patiesajā vērtībā ar atspoguļojumu peļņas vai zaudējumu aprēķinā	Finanšu instrumenti, kas novērtēti patiesajā vērtībā ar atspoguļojumu pārējos apvienotajos ienākumos	Finanšu instrumenti, kas novērtēti amortizētajā iegādes vērtībā	KOPĀ:	% pret pašu kapitālu*
<b>Nīderlande</b>					
Centrālā valdība	-	-	-	-	
Kredītiestādes	-	10 168	-	10 168	
Citas finanšu sabiedrības	-	5 955	-	5 955	
Nefinanšu sabiedrības	-	10 389	3 577	13 966	
<b>Kopā:</b>	-	<b>26 512</b>	<b>3 577</b>	<b>30 089</b>	<b>10.57%</b>
<b>Luksemburga</b>					
Centrālā valdība	-	-	-	-	
Kredītiestādes	-	954	-	954	
Citas finanšu sabiedrības	-	1 002	25 469	26 471	
Nefinanšu sabiedrības	-	7 848	-	7 848	
<b>Kopā:</b>	-	<b>9 804</b>	<b>25 469</b>	<b>35 273</b>	<b>12.39%</b>
<b>ASV</b>					
Centrālā valdība	-	-	-	-	
Kredītiestādes	-	883	-	883	
Citas finanšu sabiedrības	8 116	10 954	-	19 070	
Nefinanšu sabiedrības	3	28 337	-	28 340	
<b>Kopā:</b>	<b>8 119</b>	<b>40 174</b>	-	<b>48 293</b>	<b>16.96%</b>
<b>Pārējo valstu vērtspapīri</b>	<b>1 436</b>	<b>245 337</b>	<b>32 246</b>	<b>279 019</b>	
<b>Vērtspapīru portfelis kopā:</b>	<b>9 555</b>	<b>321 827</b>	<b>61 292</b>	<b>392 674</b>	

\* Vienas valsts emitentu kopējais atlikums procentuāli no Bankas pašu kapitāla.

