

2016 Finanšu pārskats
2016.gada 2. ceturksnis



RIETUMU
BANK

/ 3	Vispārīga informācija
/ 4	AS "Rietumu Banka" struktūra
/ 5	Bankas akcionāri
/ 5	Rietumu Bankas padomes sastāvs
/ 5	Rietumu Bankas valdes sastāvs
/ 6	Konsolidācijas grupas sastāvs
/ 7	Bankas finanšu rezultāti
/ 7-10	Peļņas vai zaudējumu aprēķins
	Bilances pārskats
	Darbības rādītāji
	Regulējošās prasības un rādītāji
	Finanšu rādītāji
	Pašu kapitāla un minimālo kapitāla prasību kopsavilkuma pārskats
	Likviditātes rādītāja aprēķins
/ 11	Risku vadība
/ 12	Pielikums



Misija

Banka piedāvā kvalitatīvus un profesionālus finanšu pakalpojumus dinamiski augošiem uzņēmumiem un turīgām privātpersonām Latvijā, NVS, Eiropā un citu pasaules reģionu valstīs.

Banka tiecas nodrošināt augstākās kvalitātes apkalpošanu, sadzirdēt un saprast katru klientu, viņa vajadzības un specifiku un piedāvāt saviem klientiem tieši viņiem piemērotākos un efektīvākos risinājumus.

Vīzija

Bankai jānostiprina vadošās pozīcijas kapitāla pārvaldīšanas un korporatīvo klientu apkalpošanas sfērā Latvijā reģionālā līmenī.

Banka plāno paaugstināt efektivitātes rādītājus un nostiprināt tās pozīcijas tirgū ar mērķi nodrošināt stabilu peļņu. Banka tiecas uz stabilu izaugsmi, izmantojot efektīvu iekšējo tehnoloģiju un administratīvās infrastruktūras atbalstu.

Banka plāno turpināt pilnveidot kontroles un riska vadības sistēmas, personāla apmācību un visu darbinieku profesionālo izaugsmi.

Rietumu ir sociāli atbildīga Latvijas banka, tā sniedz palīdzību un atbalstu, izmantojot speciāli šim mērķim radītu Rietumu Labdarības fondu.

AS „Rietumu Banka” darbības stratēģija

Mērķu sasniegšanai banka izstrādā un īsteno stratēģiju, kuras galvenā prioritāte ir:

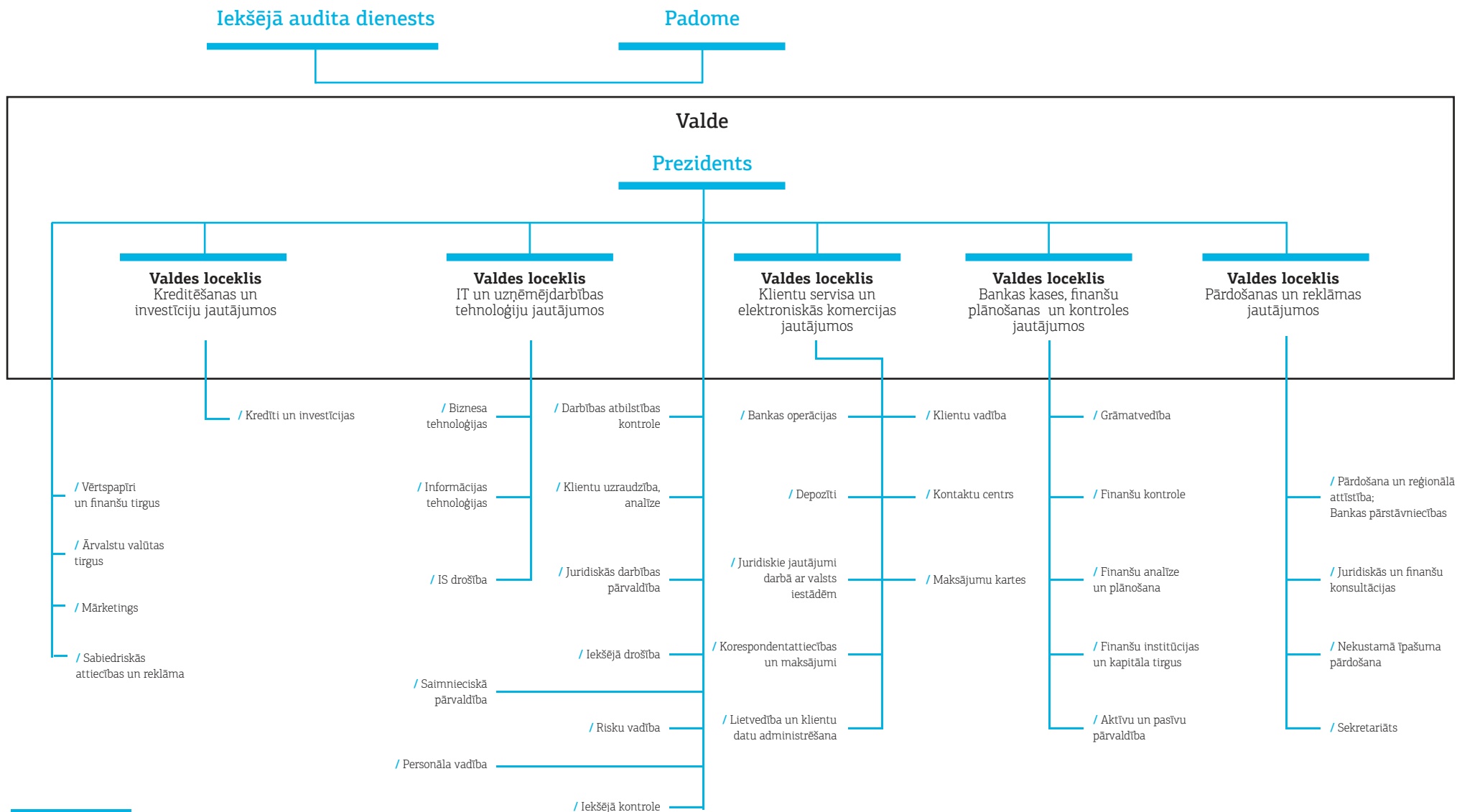
- / sadarbība ar klientiem, kas strādā starptautiskā līmenī, un klientiem, kam pieder ražošanas uzņēmumi, izplatītāju tīkli, mazumtirdzniecības tīkli, transporta uzņēmumi, celtniecības uzņēmumi, importa un eksporta uzņēmumi, kā arī klienti ar pārrobežu komercdarbības prasībām utt.;
- / aktīvu un kapitāla pārvaldīšana, brokeru pakalpojumi fondu biržā, investīciju un korporatīvo finanšu jomas, juridisko personu kreditēšana, starpbanku kreditēšana un investīcijas vērtspapīros, starpbanku kredītu piesaistīšana, juridisko un fizisko personu noguldījumu piesaistīšana u.c.;
- / klientu apkalpošanas kvalitātes celšana, uzlabojot esošos produktus un piedāvājot jaunus produktus, kas piemēroti šā brīža tirgus situācijai un bankas tehnoloģiskām iespējām;
- / iekšējo procesu un informācijas sistēmu uzlabošana kompleksu tehnoloģisko modernizāciju pasākumu ietvaros.

Bankas birojs un pārstāvniecības

Ar informāciju par Rietumu Bankas biroju un pārstāvniecībām iespējams iepazīties interneta mājas lapas sadaļā “Bankas Biroji”

<http://www.rietumu.com/bank-offices>





Bankas akcionāri	Balsstiesīgo akciju skaits	Vienas akcijas nominālvērtība	EUR Apmaksātais pamatkapitāls	% no balsstiesīgā akciju kapitāla
Uzņēmumi nerezidenti, kopā	33 650 918		47 111 285	33.11%
Boswell (International) Consulting Limited	33 650 918	1.4	47 111 285	33.11%
Uzņēmumi rezidenti, kopā	51 278 829		71 790 361	50.45%
SIA "Esterkin Family Investments" (Latvija)	33 660 627	1.4	47 124 878	33.12%
SIA "Suharenko Family Investments" (Latvija)	17 618 202	1.4	24 665 483	17.34%
Citi	16 703 953	1.4	23 385 534	16.44%
Akcijas ar balsstiesībām, kopā	101 633 700		142 287 180	100.00%
Akcijas bez balsstiesībām	19 020 308	1.4	26 628 431	
Pamatkapitāls kopā	120 654 008		168 915 611	

Rietumu Bankas padomes sastāvs

Vārds, uzvārds	Amats	Iecelšanas datums un periods
Leonīds Esterkins	Padomes priekšsēdētājs	25/09/97(27/03/15-27/03/18)
Arkādijs Suharenko	Padomes priekšsēdētāja vietnieks	25/09/97(27/03/15-27/03/18)
Brendan Thomas Murphy	Padomes priekšsēdētāja vietnieks	07/09/05(27/03/15-27/03/18)
Dermot Fachtna Desmond	Padomes loceklis	07/09/05(27/03/15-27/03/18)
Alexander Gafin	Padomes loceklis	25/03/10(27/03/15-27/03/18)
Valentīns Bļugers	Padomes loceklis	25/03/11(27/03/15-27/03/18)

Valdes sastāvs

Vārds, uzvārds	Amats	Iecelšanas datums un periods
Aleksandrs Pankovs	Valdes priekšsēdētājs, prezidents	04/07/06(04/10/13-04/10/16)
Ruslans Stecjuks	Valdes loceklis, Pirmais viceprezidents	18/10/10(04/10/13-04/10/16)
Jevgeņijs Djugajevs	Valdes loceklis, Vecākais viceprezidents	18/10/10(04/10/13-04/10/16)
Ilja Suharenko	Valdes loceklis, Vecākais viceprezidents	18/10/10(04/10/13-04/10/16)
Roif Paul Fuls	Valdes loceklis, Vecākais viceprezidents	26/11/10(04/10/13-04/10/16)
Renāts Lokomets	Valdes loceklis, Vecākais viceprezidents	10/12/12(04/10/13-04/10/16)



/ 6 Bankas Konsolidācijas grupas sastāvs

Nr. p.k.	Komerccabiedrības nosaukums	Reģistrācijas numurs	Reģistrācijas vietas kods	Reģistrācijas adrese	Komerccabiedrības veids*	Daļa pamatkapitālā (%)	Balsttiesību daļa komerccabiedrībā (%)	Pamatojums iekļaušanai grupā**
1.	"RB Securities Limited"	HE-78731	CY	Cyprus, Nicosia, Stasinou 1, Mitsi Building 1, 2nd floor, Flat/Office 5, Plateia Eleftherias	CFI	99.99	99.99	MS
2.	RB Lending Services Limited	HE-149825	CY	Cyprus, Nicosia, Stasinou 1, Mitsi Building 1 floor, Flat/Office 4, Plateia Eleftherias	CFI	100	100	MMS
3.	SIA "RB Investments"	LV-40003669082	LV	Latvija, Rīga, Vesetas ielā 7	CFI	100	100	MS
4.	SIA "FRB Elektro"	LV-40103182896	LV	Latvija, Rīga, Vesetas ielā 7, 3.st.	CFI	85	85	MMS
5.	SIA "KI Zerne"	LV-40103161381	LV	Latvija, Rīga, Vesetas ielā 7	PLS	100	100	MMS
6.	SIA "KI Nekustamie īpašumi"	LV-40103182129	LV	Latvija, Rīga, Vesetas ielā 7	PLS	100	100	MMS
7.	RB Opportunity Fund I	06030525245	LV	Latvija, Rīga, Vesetas iela 7	CFI	100	100	MS
8.	SIA "Lilijas 28"	LV-40103252765	LV	Latvija, Rīga, Vesetas iela 7	PLS	100	100	MMS
9.	SIA "M322"	LV-40103247406	LV	Latvija, Rīga, Vesetas iela 7	PLS	100	100	MMS
10.	SIA "Aristida Briāna 9"	LV-40003780729	LV	Latvija, Rīga, Aristīda Briāna iela 9	PLS	100	100	MMS
11.	SIA "H-Blok"	LV-40003839376	LV	Latvija, Rīga, Vesetas iela 7	PLS	100	100	MMS
12.	SIA "Deviņdesmit seši"	LV-40003492087	LV	Latvija, Jūrmala, Jūras iela 56	PLS	100	100	MMS
13.	SIA "Ventio"	LV-41203010746	LV	Latvija, Jūrmala, Jūras iela 56	PLS	100	100	MMS
14.	SIA "Route 96"	LV-40003856126	LV	Latvija, Mārupes novads, Zilītes 1	PLS	100	100	MMS
15.	SIA "Vangažu Nekustamie īpašumi"	LV-40103463243	LV	Latvija, Inčukalna novads, Vangaži, Gaujas iela 24/34	PLS	100	100	MMS
16.	SIA "D 47"	LV-40103458986	LV	Latvija, Rīga, Vesetas iela 7	PLS	100	100	MMS
17.	SIA "Vesetas 7"	LV-40103182735	LV	Latvija, Rīga, Vesetas iela 7	PLS	100	100	MS
18.	SIA "Rietumu leasing"	100188077	BY	Baltkrievija, Minska, Odojevskogo iela 117, 6.st., 9.kab.	LIZ	100	100	MS
19.	SIA "InCREDIT GROUP"	LV-40103507404	LV	Latvija, Rīga, Kr.Barona iela 130	CFI	51	51	MS
20.	SIA "Elektro Bizness"	LV-40003614811	LV	Latvija, Rīga, Vesetas iela 7	PLS	100	100	MMS
21.	SIA "Green Energy Trio"	LV-55403023741	LV	Latvija, Jēkabpils, Madonas iela 6*	PLS	100	100	MMS
22.	IOOO "Interrent"	190816938	BY	Baltkrievija, Minska, Kuļmana iela 5B, 4.stāvs, 6.kab.	PLS	100	100	MMS
23.	SIA "Ilukstes siltums"	LV-41503060271	LV	Latvija, Rīga, Vesetas iela 7	PLS	100	100	MMS
24.	SIA Ekosil	LV- 40103791625	LV	Latvija, Rīga, Garozes iela 25-1	PLS	100	100	MMS
25.	U-10 SIA	50103841951	LV	Latvija, Rīga, Garozes iela 25-1	PLS	67	67	MMS
26.	SIA KINI LAND	40103703726	LV	Latvija, Rīga, Vesetas iela 7	PLS	100	100	MMS
27.	SIA ESP European Steel Production	40103266905	LV	Latvija, Olaine, Rūpnīcu iela 4	PLS	100	100	MMS
28.	RAM Fund-Fixed Income Investment Grade USD	20.08.2014/166	LV	Latvija, Rīga, Vesetas iela 7	CFI	37.26	37.26	CT
29.	TC Gaiļezers SIA	40103794744	LV	Latvija, Rīga, Vesetas ielā 7, 3.st.	PLS	100	100	MMS
30.	Penrox Petroleum	40003970050	LV	Latvija, Rīga, Vesetas iela 7	PLS	100	100	MMS

* BNK - kredītiestāde; ENI - elektroniskās naudas institūcija; IBS - ieguldījumu brokeru sabiedrība; IPS - ieguldījumu pārvaldes sabiedrība; PFO - pensiju fonds; LIZ - līzings kompanija; CFI - cita finanšu iestāde; PLS - palīgpakalpojumu uzņēmums; FPS - finanšu pārvaldītājsabiedrība, JFPS - jaukta finanšu pārvaldītājsabiedrība.

** MS - meitas sabiedrība; MMS - meitas sabiedrības meitas sabiedrība; MT - mātes sabiedrība; MTM - mātes sabiedrības meitas sabiedrība, CT-cita sabiedrība.



Bankas peļņas vai zaudējumu aprēķins

000'EUR

	30.06.2016 Auditēts*	30.06.2015 Auditēts**
Procentu ienākumi	47 024	48 138
Procentu izdevumi	-12 877	-10 563
Dividenžu ienākumi	959	2 330
Komisijas naudas ienākumi	33 305	33 433
Komisijas naudas izdevumi	-13 144	-12 626
Neto realizētā peļņa/zaudējumi no amortizētajā iegādes vērtībā vērtētajiem finanšu aktīviem un finanšu saistībām	-	-
Neto realizētā peļņa/zaudējumi no pārdošanai pieejamajiem finanšu aktīviem	31 137	119
Neto peļņa/zaudējumi no tirdzniecības nolūkā turētajiem finanšu aktīviem un finanšu saistībām	-	-
Neto peļņa/zaudējumi no klasificētiem kā patiesajā vērtībā vērtētajiem finanšu aktīviem un finanšu saistībām ar atspoguļojumu peļņas vai zaudējumu aprēķinā	15	65
Patiesās vērtības izmaiņas riska ierobežošanas uzskaitē	-	-
Ārvalstu valūtu tirdzniecības un pārvērtēšanas peļņa/zaudējumi	10 750	12 114
Īpašuma, iekārtu un aprīkojuma, ieguldījumu īpašuma un nemateriālo aktīvu atzišanas pārtraukšanas peļņa/zaudējumi	1	6
Pārējie ienākumi	1 364	1 082
Pārējie izdevumi	-170	-87
Administratīvie izdevumi	-27 419	-21 777
Nolietojums	-918	-875
Uzkrājumu veidošanas rezultāts	-	-
Vērtības samazināšanās zaudējumi	-15 882	-8 330
Peļņa/zaudējumi pirms uzņēmumu ienākuma nodokļa aprēķināšanas	54 145	43 029
Uzņēmumu ienākuma nodoklis	-2 851	-5 412
Pārskata gada peļņa/zaudējumi	51 294	37 617

*Informācija ir sagatavota pamatojoties uz datiem, kas ir pieejami auditētajā pārskatā uz 2016.gada 30.jūniju.

**Informācija ir sagatavota pamatojoties uz datiem, kas ir pieejami auditētajā pārskatā uz 2015.gada 30.jūniju.



Bankas bilances pārskats

000'EUR

		30.06.2016 Auditēts*	31.12.2015 Auditēts**
AKTĪVI			
Kase un prasības uz pieprasījumu pret centrālajām bankām		718 846	881 816
Prasības uz pieprasījumu pret kredītiestādēm		589 532	840 803
Tirdzniecības nolūkā turēti finanšu aktīvi		-	-
Klasificēti kā patiesajā vērtībā novērtētie finanšu aktīvi ar atspoguļojumu peļņas vai zaudējumu aprēķinā		1 044	1 166
Pārdošanai pieejami finanšu aktīvi		609 939	529 789
Kreditu un debitoru parādi, neto		1 077 979	1 151 789
	t.sk.	kreditu, bruto	
		1 164 459	1 243 437
		-86 480	-91 648
		<i>Specifiskie uzkrājumi zaudējumiem no vērtības samazināšanās</i>	
Līdz termiņa beigām turēti ieguldījumi		387 016	217 901
Reverse repo darījumi		134 102	88 566
Pret procentu risku ierobežotās portfeļa daļas patiesās vērtības izmaiņas		-	-
Uzkrātie ienākumi un nākamo periodu izdevumi		1 963	14 953
Pamatlīdzekļi		7 840	8 150
Ieguldījumu īpašums		10 260	8 447
Nemateriālie aktīvi		2 584	2 910
Ieguldījumi radniecīgo un asociēto uzņēmumu pamatkapitālā		29 945	28 882
Nodokļu aktīvi		4 409	3 218
Pārejie aktīvi		19 374	7 377
Kopā aktīvi		3 594 833	3 785 767
SAISTĪBAS, KAPITĀLS UN REZERVES			
Saistības pret centrālajām bankām		120 000	-
Saistības uz pieprasījumu pret kredītiestādēm		38 623	49 710
Tirdzniecības nolūkā turētās finanšu saistības		-	-
Klasificētas kā patiesajā vērtībā novērtētās finanšu saistības ar atspoguļojumu peļņas vai zaudējumu aprēķinā		274	19
Amortizētajā iegādes vērtībā vērtētās finanšu saistības		2 969 472	3 288 343
	t.sk.	noguldījumi	
		2 912 301	3 231 558
		1 093	0
		<i>termiņsaistības pret kredītiestādēm</i>	
		56 078	56 785
		<i>emitētie parāda vērtspapīri</i>	
Finanšu aktīvu nodošanas rezultātā radušās finanšu saistības		-	-
Pret procentu risku ierobežotās portfeļa daļas patiesās vērtības izmaiņas		-	-
Nodokļu saistības		811	191
Uzkrātie izdevumi un nākamo periodu ienākumi		22 860	8 791
Uzkrājumi		-	-
Pārējās saistības		280	5 872
Kopā saistības		3 152 320	3 352 926
Kapitāls un rezerves		442 513	432 841
	t.sk.	Apmaksātais pamatkapitāls	
		168 915	168 916
		<i>Akciju emisijas uzcenojums</i>	
		52 543	52 543
		<i>Rezerves kapitāls</i>	
		23	23
		<i>Iepriekšējo gadu nesadalītā peļņa/ zaudējumi</i>	
		165 030	113 803
		<i>Pārskata gada nesadalītā peļņa/ zaudējumi</i>	
		51 294	72 179
		<i>Pamatlīdzekļu pārvērtēšanas rezerve</i>	
		-	-
		<i>Pārdošanai pieejamo finanšu aktīvu pārvērtēšanas rezerve</i>	
		4 708	25 377
Kopā kapitāls, rezerves un saistības		3 594 833	3 785 767
		<i>Iespējamās saistības</i>	
		7 411	9 661
		<i>Ārpusbilances saistības pret klientiem</i>	
		42 475	39 096

*Informācija ir sagatavota pamatojoties uz datiem, kas ir pieejami auditētajā pārskatā uz 2016.gada 30.jūniju.

**Informācija ir sagatavota pamatojoties uz datiem, kas ir pieejami auditētajā pārskatā uz 2015.gada 31.decembri.



Bankas darbības rādītāji

	30.06.2016 Auditēts*	31.12.2015 Auditēts**
ROE ¹	23.44%	20.31%
ROA ²	2.78%	2.05%
Tīrā procentu ienākumu marža ³	0.91%	1.99%
Efektivitātes koeficients ⁴	28.81%	30.84%

Bankas regulējošās prasības un rādītāji

	30.06.2016 Auditēts*	31.12.2015 Auditēts**
Likviditātes rādītājs ⁵	79.51%	80.46%
Piezīme: min. saskaņā ar FKTK prasībām	60.00%	60.00%
Kapitāla pietiekamības rādītājs*	20.30%	19.43%
Piezīme: min. saskaņā ar FKTK prasībām	15.80%	15.80%

Bankas finanšu rādītāji

	30.06.2016 Auditēts*	31.12.2015 Auditēts**
Pašu kapitāla attiecība pret kredītportfeili	41.05%	37.58%
Kredītportfeļa attiecība pret kopējiem aktīviem	29.99%	30.42%
Pašu kapitāla attiecība pret kopējiem aktīviem	12.31%	11.43%
Noguldījumu attiecība pret kredītiem	270.16%	280.57%

¹ Anualizētas pārskata perioda peļņas/zaudējumu attiecība pret vidējo kapitālu un rezervēm

² Anualizētas pārskata perioda peļņas/zaudējumu attiecība pret vidējiem aktīviem

³ Peļņas pirms uzņēmuma ienākuma nodokļa attiecība pret pamatdarbības ienākumiem

⁴ Izdevumu attiecība pret ienākumiem = (administratīvie izdevumi + nemateriālo aktīvu un pamatlīdzekļu vērtības nolietojums un atsavināšana)/(tīrie procentu ienākumi + dividendžu ienākumi + neto komisijas naudas + finanšu instrumentu tirdzniecības darījumu)*100

⁵ Likviditātes rādītājs = Likvidie aktīvi/tekošās saistības (ar atlikušo termiņu līdz 30 dienām), kur Likvidie aktīvi = nauda kasē + prasības pret centrālajām bankām un citām kredītiestādēm + centrālo valdību parāda vērtspapīri ar fiksētu ienākumu, savukārt Tekošās saistības = saistības uz pieprasījumu un saistības, kuru atlikušais termiņš nepārsniedz 30 dienas.

*Informācija ir sagatavota pamatojoties uz datiem, kas ir pieejami auditētajā pārskatā uz 2016.gada 30.jūniju.

**Informācija ir sagatavota pamatojoties uz datiem, kas ir pieejami auditētajā pārskatā uz 2015.gada 31.decembri.



Pašu kapitāla un minimālo kapitāla prasību kopsavilkuma pārskats

		000'EUR
		000'EUR 30.06.2016
N.p.k.	Pozīcijas nosaukums	
1	Pašu kapitāls (1.1.+1.2.)	433 935
1.1.	Pirmā līmeņa kapitāls (1.1.1.+1.1.2.)	297 848
1.1.1.	Pirmā līmeņa pamata kapitāls	297 848
1.1.2.	Pirmā līmeņa papildu kapitāls	-
1.2.	Otrā līmeņa kapitāls	136 087
2	Kopējā riska darījumu vērtība (2.1.+2.2.+2.3.+2.4.+2.5.+2.6.+2.7.)	2 138 919
2.1.	Riska darījumu riska svērtā vērtība kredītriskam, darījumu partnera kredītriskam, atgūstamās vērtības samazinājuma riskam un neapmaksātās piegādes riskam	1 869 007
2.2.	Kopējā riska darījumu vērtība noreķiniem/piegādei	-
2.3.	Kopējā riska darījumu vērtība pozīcijas riskam, ārvalstu valūtas riskam un preču riskam	5 379
2.4.	Kopējā riska darījumu vērtība operacionālajam riskam	264 403
2.5.	Kopējā riska darījumu vērtība kredīta vērtības korekcijai	130
2.6.	Kopējā riska darījumu vērtība, kas saistīta ar lielajiem riska darījumiem tirdzniecības portfeli	-
2.7.	Citas riska darījumu vērtības	-
3	Kapitāla rādītāji un kapitāla līmeņi	
3.1.	Pirmā līmeņa pamata kapitāla rādītājs (1.1.1./2.*100)	13.93
3.2.	Pirmā līmeņa pamata kapitāla pārpalikums (+)/ deficīts (-) (1.1.1.-2.*4.5%)	201 597
3.3.	Pirmā līmeņa kapitāla rādītājs (1.1./2.*100)	13.93
3.4.	Pirmā līmeņa kapitāla pārpalikums (+)/deficīts (-) (1.1.-2.*6%)	169 513
3.5.	Kopējais kapitāla rādītājs (1./2.*100)	20.29
3.6.	Kopējais kapitāla pārpalikums (+)/ deficīts (-) (1.-2.*8%)	262 822
4	Kopējo kapitāla rezervju prasība (4.1.+4.2.+4.3.+4.4.+4.5.)	2.5
4.1.	Kapitāla saglabāšanas rezerve (%)	2.5
4.2.	Iestādei specifiskā precikliskā kapitāla rezerve (%)	-
4.3.	Sistēmiskā riska kapitāla rezerve (%)	-
4.4.	Sistēmiski nozīmīgas iestādes kapitāla rezerve (%)	-
4.5.	Citas sistēmiski nozīmīgas iestādes kapitāla rezerve (%)	-
5	Kapitāla rādītāji, ņemot vērā korekcijas	
5.1.	Uzkrājumu vai aktīvu vērtības korekcijas apmērs, piemērojot speciālo politiku pašu kapitāla aprēķina vajadzībām	
5.2.	Pirmā līmeņa pamata kapitāla rādītājs, ņemot vērā 5.1. rindā minētās korekcijas apmēru	13.93%
5.3.	Pirmā līmeņa kapitāla rādītājs, ņemot vērā 5.1. rindā minētās korekcijas apmēru	13.93%
5.4.	Kopējais kapitāla rādītājs, ņemot vērā 5.1. rindā minētās korekcijas apmēru	20.29%

Likviditātes rādītāja aprēķins

		000'EUR
		000'EUR 30.06.2016
N.p.k.	Pozīcijas nosaukums	
1.	Likvidie aktīvi (1.1.+1.2.+1.3.+1.4.)	2 118 714
1.1.	Kase	3 079
1.2.	Prasības pret Latvijas Banku	715 767
1.3.	Prasības pret maksāspējīgām kredītiestādēm	698 532
1.4.	Likvidie vērtspapīri	701 336
2.	Tekošās saistības (ar atlikušo termiņu līdz 30 dienām) (2.1.+2.2.+2.3.+2.4.+2.5.+2.6.)	2 664 822
2.1.	Saistības pret kredītiestādēm	38 623
2.2.	Noguldījumi	2 530 111
2.3.	Emitētie parāda vērtspapīri	
2.4.	Nauda ceļā	41 643
2.5.	Pārejās tekošās saistības	15 123
2.6.	Ārpusbilances saistības	39 322
3.	Likviditātes rādītājs (1.:2.) (%)	79.51
4.	Minimālais likviditātes rādītājs	30%



Ar informāciju par risku vadību iespējams iepazīties pēdējā publicētajā gada pārskatā:

<http://www.rietumu.com/bank-finance-audited>



Bankas vērtspapīru portfeļa koncentrācijas analīze

Bankas vērtspapīru portfeļa apjoma atspoguļojums valstu griezumā tām valstīm, kuru pārstāvju emitēto vērtspapīru kopējā uzskaites vērtība pārsniedz 10 procentus no Bankas pašu kapitāla:

000'EUR					
30.06.2016 Neauditēts Emitents	Tirdzniecības nolūkā turētie	Pārdošanai pieejamie	Līdz termiņa beigām turēti	KOPĀ:	% pret pašu kapitālu
Latvija					
Centrālā valdība	-	-	1 804	1 804	
Ieguldījumu fondi	-	44 701	-	44 701	
Finanšu institūcijas	-	62	-	62	
Privātuzņēmumi	117	-	-	117	
Kopā:	117	44 763	1 804	46 684	10.76%
ASV					
Centrālā valdība	-	4 541	-	4 541	
Ieguldījumu fondi	-	-	-	-	
Finanšu institūcijas	-	41 990	23 691	65 681	
Privātuzņēmumi	-	60 048	63 496	123 544	
Kopā:	0	106 579	87 187	193 766	44.65%
Krievija					
Centrālā valdība	-	-	12 901	12 901	
Ieguldījumu fondi	-	-	-	-	
Finanšu institūcijas	-	16 856	14 516	31 372	
Privātuzņēmumi	-	18 839	30 945	49 784	
Kopā:	0	35 695	58 362	94 057	21.68%
Spānija					
Centrālā valdība	-	50 025	-	50 025	
Ieguldījumu fondi	-	-	-	-	
Finanšu institūcijas	-	946	-	946	
Privātuzņēmumi	-	1 799	-	1 799	
Kopā:	0	52 770	0	52 770	12.16%
Itālija					
Centrālā valdība	-	100 012	-	100 012	
Ieguldījumu fondi	-	-	-	-	
Finanšu institūcijas	-	469	-	469	
Privātuzņēmumi	-	-	-	-	
Kopā:	0	100 481	0	100 481	23.16%
Pārējo valstu vērtspapīri	67	268 041	119 505	387 613	89.33%
Vērtspapīru portfelis kopā:	184	608 329	266 858	875 371	

Pārskata periodā pārdošanai pieejamiem finanšu aktīviem netika atzīts vērtības samazinājums.

Pārskata perioda beigās kopējais bankas investīciju apjoms vērtspapīru portfelī sastādīja 875.4 milj. EUR. No tā lielākā daļa - 529,1 milj. EUR tika investēti Eiropas, Amerikas un Krievijas valdību un kompāniju vērtspapīros. 79.23% no investīcijām tika veiktas vērtspapīros ar investīciju līmeņa kredītreitingu. Vislielākā investīciju koncentrācija valstu līmenī pārskata perioda beigās bija Latvijas, ASV, Krievijas, Spānijas un Itālijas vērtspapīros, t.i. 10,76%, 44,65%, 21,68%, 12,16% un 23,16% no pašu kapitāla. Tikmēr bankas ieguldījumi Spānijas un Itālijas centrālo valdību vērtspapīros pārsniedza 10% no bankas pašu kapitāla un sastādīja 11,53% un 23,05%.

